



REVVA B

ETUDE DE CAS

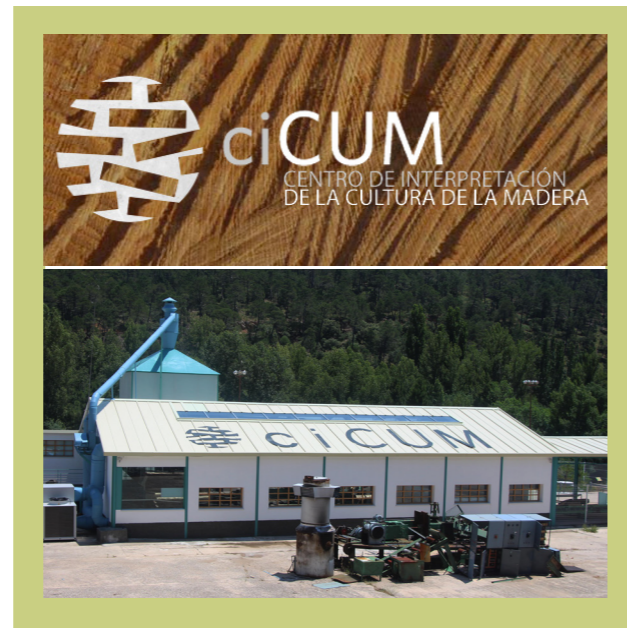
ES05

1. INTRO

La société publique RENFE a été créée en 1942 dans la 'Sawmill Vadillo Castril', où des poutres spéciales et des traverses étaient fabriquées pour l'industrie ferroviaire. Cette activité a continué dans ce village jusqu'en 1986, lorsque l'entreprise 'Explotaciones Forestales' de RENFE a abandonné l'activité concernée dans cette chaîne de montagnes. Grâce au projet élaboré par les trois groupes d'action locale du parc naturel, un plan de promotion du tourisme a été octroyé sur la base de la Charte européenne du tourisme durable, ainsi que sur des produits de la nature et de l'écotourisme. Finalement il a été géré par le Conseil provincial de Jaén. L'ancienne scierie a été transformée en un centre d'interprétation de la culture du bois et en musée.

2. PROFIL DU PROMOTEUR

Les lieux appartiennent à la Direction générale du patrimoine du gouvernement andalou, de sorte qu'il a été nécessaire d'ouvrir une procédure légale pour la cession de la propriété en faveur du conseil municipal de Cazorla, le propriétaire actuel. Le conseil municipal de Cazorla propose par concession administrative sa gestion et son fonctionnement, qui a été remporté par la société locale AlmaGaia.



3. BÂTIMENT(S) RÉUTILISÉ/VALORISÉ

- **Adresse – à utiliser pour localiser le bâtiment sur une carte:** CICUM – Centre d'interprétation de la culture de bois
- ALDEA DE VADILLO CASTRIL (hameau de la municipalité de CAZORLA) à l'intérieur de Sierra de Cazorla, Segura y Las Villas Natural Park. 37°55'17.3"N 2°55'47.6"W
- **Type de bâtiment à réutiliser/valoriser:** Scierie à bois. C'était un bâtiment où étaient construites des poutres utilisées pour les voies ferrées.
- **Objectif(s) de la réutilisation/valorisation:** Transformer la scierie abandonnée en centre d'interprétation de la culture du bois. C'est un centre ethnographique qui complète l'offre touristique du parc naturel et contribue à la promotion et à la valorisation du

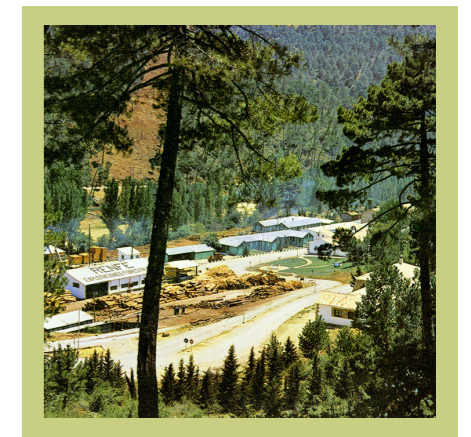
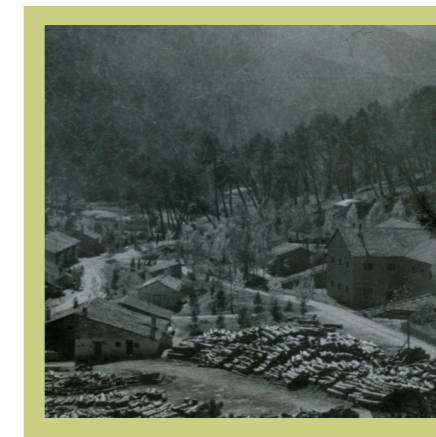
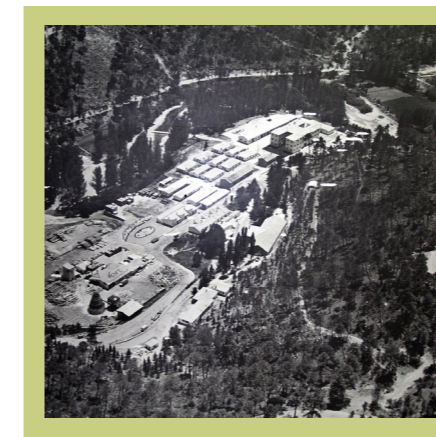
patrimoine matériel et immatériel, lié à un secteur important pour le territoire comme l'était le bois dans le passé.

Description du (des) bâtiment(s) avant la réutilisation/valorisation

Avant la construction de l'usine hydroélectrique de 'Cerrada del Utrero' en 1950, tout le bois était coupé avec des machines rudimentaires à vapeur ou avec des moteurs diesel.

Avant que RENFE construise ce bâtiment, El Vadillo possédait une scierie mobile permanente et très basique. Après la construction de l'usine hydroélectrique, et surtout depuis 1966, la scierie a été rapidement modernisée. Le chariot pneumatique a été installé, ce qui a évité le maniement manuel des troncs, et une bande mécanique a été ajoutée à l'extérieur de la scierie, ce qui a permis d'économiser de nombreuses heures de travail. Il n'est plus nécessaire d'enlever la sciure de bois sur de grandes pentes de sparte, mais un puissant aspirateur placé à l'extérieur dans une trémie est utilisé.

Les photos des bâtiments avant la reconstruction/ valorisation



Description du (des) bâtiment(s) après la réutilisation/valorisation

Le CiCUM a respecté presque entièrement l'intérieur de la scierie. Le visiteur peut observer tout le processus de coupe des troncs. Bien que les machines ne fonctionnent pas, une application informatique 3D permet de montrer le processus de travail. Le bâtiment dispose de plusieurs pièces où vous pourrez découvrir des détails sur le travail de la scierie, son évolution technologique et le travail dans la forêt.

Ce musée comprendra également une salle d'exposition, une salle d'audiovisuel et une seconde salle sur la chaîne de montagnes qui, en même temps, servira de point de vue.

Le CiCUM est divisé en quatre parties principales :

- la première est composée en partie de l'ancienne scierie, d'un magasin et des salles dédiées à la machinerie, ainsi qu'à l'histoire de la forêt et aux métiers de la forêt - avec des outils uti-



lisés pour les mêmes activités. Il y a une salle audiovisuelle;

- la deuxième est à l'extérieur de CICUM ; vous pouvez y trouver une cafétéria et un jardin avec des totems explicatifs.

- la troisième comprend le village de 'Vadillo Castril' avec des panneaux pour les touristes indiquant: la scierie, les séchoirs à batterie, la rivière Guadalquivir et l'école actuelle de formation et d'expérimentation forestière

- et la quatrième est l'endroit où nous travaillons également à la mise en œuvre d'une application mobile qui servira à faire découvrir à l'extérieur du centre une route sur l'histoire forestière de la région.

Les photos des bâtiments après la reconstruction/ valorisation



4. LA DESCRIPTION DE LA FERME

N'est pas applicable

5. LE PROCESSUS DE LA RÉUTILISATION/

VALORISATION

Le processus n'a pas été facile à réaliser. Le principal obstacle était que les lieux appartenait à la Direction générale du patrimoine, il fallait donc ouvrir une procédure légale pour renoncer à la propriété de la ville de Cazorla. Le conseil municipal de Cazorla a lancé un processus d'utilisation et de gestion, remis à la société locale AlmaGaia.

STOA, une entreprise de construction locale viable est responsable pour la réalisation du musée. C'est une société spécialisée dans ce type de travail. Il est important de souligner l'attitude positive adoptée à ce sujet par toutes les institutions impliquées : le Ministère de l'Environnement, l'équipe gouvernementale du Conseil municipal de Cazorla et la zone de Tourisme du Conseil Provincial de Jaén.

Les responsables du projet ont été constamment conseillés par le Professeur de géographie de l'Université de Jaén, chercheur exceptionnel en gestion forestière, Eduardo Araque, ainsi que par les enseignants du Centre de formation forestière de Vadillo.

Les dangers/les défis

- Situé au coeur du parc naturel, avec un fort impact dû à la saisonnalité des visites
- Le village de Vadillo Castril n'a qu'une seule activité socio-économique : le Centre de formation forestière et de défense forestière (bureaux publics de la Défense forestière)
- La SIERRA DE CAZORLA GAL a l'intention de récupérer la valeur ajoutée de l'utilisation de la forêt. Pour cette raison, elle fonctionne avec deux approches :
 - Utilisation de la biomasse à des fins thermiques (énergies renouvelables)
 - Etude de l'utilisation architecturale durable des ressources naturelles de la Sierra de Cazorla.
- La réhabilitation a permis d'embaucher 2 ou 3 personnes et cela constituera un fort renforcement pour Vadillo, tout en complétant l'offre de services que Cazorla et le Parc Naturel offrent à tous ceux qui les visitent.

Formation principale / aptitudes/ compétences

- À partir de 2013 et tous les 2 ans, Festival sur la Montagne et l'Homme, dans le village de Vadillo Castril, étroitement lié à la culture du Bois.
- La Route du patrimoine forestier, basée sur une nouvelle application destinée aux smartphones, qui aide à traverser la chaîne de montagnes de Cazorla, Segura et les Villas, le long de trente sites d'intérêt forestier, avec des services de géolocalisation.
- Le Centre d'interprétation comprend le lien local-tourisme culturel "GYPI" développé par le groupe d'action local Sierra de Cazorla.
- La SIERRA DE CAZORLA GAL a mené une étude de développement d'un projet pour ce lieu appelé "viabilité villageoise durable Vadillo Castril".

Conseil du promoteur

Il souligne la bonne collaboration de toutes les administrations impliquées : le Ministère de l'Environnement, l'équipe gouvernementale du Conseil municipal de Cazorla et la zone de tourisme du Conseil provincial de Jaén. Un défi été lié à la réhabilitation et à la revalorisation du bâtiment car, en raison du manque d'utilisation, il était à la merci des voleurs, car déjà certains moteurs électriques et d'autres composants de la machine avaient mystérieusement disparu. Pour cette raison, les lieux progressivement perdaient de la valeur. Ce processus de réhabilitation a rendu possible la récupération d'un immeuble qui autrement aurait été sans valeur et délabré.



6. CONSIDÉRATIONS, APTITUDES / COMPÉTENCES IMPLIQUÉES DANS LE PROCESSUS DE RÉUTILISATION / VALORISATION ET LES REQUÊTES/ QUESTIONS

Considérations générales

Grâce à la bonne disposition et à la collaboration des différentes administrations publiques concernées, il a été possible de réhabiliter un bâtiment fermé et de récupérer l'histoire de la scierie. Cela a permis de connaître le processus utilisé par ce type d'exploitation forestière, les méthodes et les techniques d'exploitation forestière dans les montagnes, en rendant hommage aux personnes qui se sont distinguées dans les activités forestières dans les montagnes. La réhabilitation de l'ancienne scierie de Vadillo-Castril a pris en compte la collaboration de plusieurs experts en culture forestière et avec les habitants de leur propre parc naturel. Ils ont donné des matériaux pour ce centre, couvrant non seulement l'histoire de l'ancienne scierie, mais aussi de sa zone extérieure et du village adjacent de Vadillo Castril.

Aptitudes/ compétences particulièrement pertinentes pour le processus de la réutilisation/ valorisation

- La capacité de travailler en même temps avec différentes administrations publiques impliquées dans ce projet.
- La capacité de surmonter les préjugés des populations locales qui travaillaient dans cette usine.
- La capacité de persévérer dans cette idée, rejetée au début pour plusieurs raisons différentes.

Requêtes/ Questions

- Que pensez-vous des administrations publiques s'engageant dans la reconversion pour de nouvelles utilisations de bâtiments qui ne sont plus utilisés?
- Devrait-il être une pratique courante pour les institutions publiques de tenter de récupérer des bâtiments désuets qui autrement deviendraient des ruines?

PARTNERS



European Landowners Organization
(Belgique)
www.europeanlandowners.org



Hof und Leben GmbH
(Allemagne)
www.hofundleben.de



On Projects Advising SL
(Espagne)
www.onprojects.es



ASAJA-Granada
(Espagne)
www.asaja.com.es



Confederazione Italiana Agricoltori
Toscana
(Italie)
www.ciatoscana.eu



Agritour Ltd
(Bulgarie)

MÉDIAS SOCIAUX ET LE SITE WEB DU PROJET

 www.facebook.com/revabproject/

 www.twitter.com/REVAB_PRJ

WEB: www.revab-erasmus.eu/



Soutenu par le
programme Erasmus+
de l'Union Européenne

Ce projet a été financé avec le soutien de la Commission européenne. Cette publication n'engage que son auteur et la Commission n'est pas responsable de l'usage qui pourrait être fait des informations qui y sont contenues.
Projet n° 2015-1-BE01-KA202-013183