



REVVA B

КАЗУСИ

ES05

1. Въведение

През 1942 г. Държавната железопътна компания РЕНФЕ създава във Вадило-Кастрил фабрика за производство на греди и траверси за нуждите на железопътния транспорт. Фабриката работи до 1986г., когато фирмата за Горска индустрия към РЕНФЕ закрива дейността си в този район.

Чрез проект, разработен от трите Местни инициативни групи, намиращи се на територията на съществуващия Природен парк, се създава план за насърчаване на туризма въз основа на Европейската харта за устойчив туризъм с продукти от природата и екотуризм, който проект в крайна сметка е осъществяван под прякото управление на областната администрация на провинция Хаен. Старата дъскорезница е превърната в музей и демонстративен център, в който се представя интерпретацията на дървото като материал и култура.

2. Профил на промотора

Съоръженията са принадлежали на Главна дирекция на общинската собственост на област Андалусия и е проведена съдебна процедура за прехвърляне на собствеността на община Касора. Общинската администрация на Касора предоставя на концесия управлението и експлоатацията на имота на местната фирма Алма Гайа.



3. Използвана повторно/валоризирана сграда

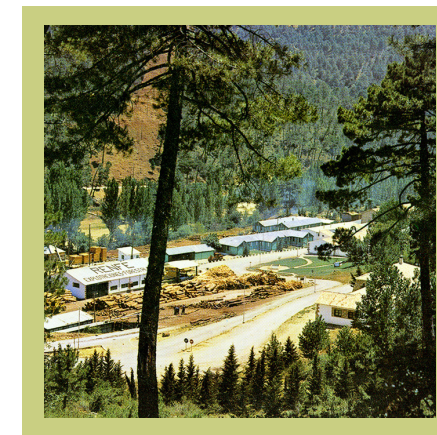
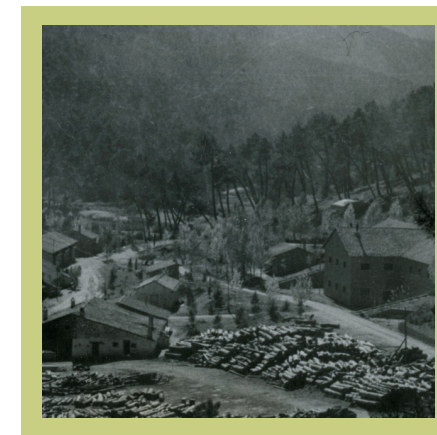
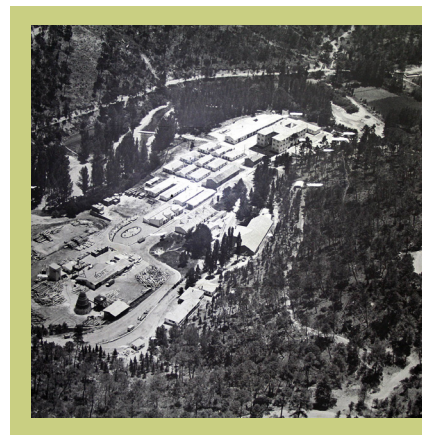
- **Адрес – за определяне местоположението на сградата по карта:** „Център за интерпретация на културата на дървото“ – ЦИКД, село Вадило-Кастрил (находящо се в община Касорла), на територията на Природен Парк „Планините на Касорла, Сегура и Виллас“. 37°55'17.3"N 2°55'47.6"W.
- **Тип използвана повторно/валоризирана сграда:** Дъскорезница. В тази сграда са се произвеждали греди и траверси, използвани в изграждането на жп линии.
- **Цел за повторна употреба/валоризация:** Трансформация на изоставена дъскорезница в информационен интерпретативен център за културата на

дървото. Това е един етнографски център, който допълва туристическата оферта на природния парк и спомага за насърчаване и подобряване на материалното и нематериално наследство, свързано с толкова важен за миналото на тази територия сектор, какъвто е добива и обработката на дървото.

Описание на сградата преди повторната употреба/валоризация

Преди изграждането на водноелектрическа централа в Утрерските възвишения през 1950 г., дървеният материал се добивал с машини, работещи с парни и дизелови мотори. Преди компанията РЕНФЕ да построи тази фабрика, на територията на Ел Вадило е функционирала само една обикновена мобилна дъскорезница. След изграждането на водноелектрическата централа и по-специално от 1966 г. насетне, дъскорезницата била модернизирана много бързо. Инсталирано било пневматично колело, което заместило ръчното въртене на трупите за обработка, а също така била монтирана и механична лента от външната страна на сградата, като по този начин са се редуцирали значително часовете на работа. Вече не се налагало да се премахват на ръка стърготините, а мощен аспиратор изсмуквал всички остатъци и ги отвеждал във външен бункер.

Снимка на сградите преди реконструкцията



Описание на сградата след повторната употреба/валоризация

Центърът за интерпретация на културата на дървото – ЦИКД запазва изцяло автентичния вид на дъскорезницата. Посетителите могат да наблюдават целия процес на рязане на стволете. Въпреки, че машините не работят, компютърно приложение в 3D формат дава възможност на посетителите да опознаят в детайли процеса на дървообработка. В сградата има няколко зали, в които е изложено всичко, свързано с работата на дъскорезницата, нейното технологичното развитие и работните процеси на теренна сеч в гората.



Този музей ще включва и изложбена зала, още една аудиовизуална зала и малък салон с изглед към планината на Касорла, който ще служи като панорамен пункт за наблюдение. Центърът за интерпретация на културата на дървото – ЦИКД е раздаелен на четири зони:

- Първата се състои от съхранената част на старата дъскорезница и съдържа складове и помещение, приютило старите машини, както и предмети, свързани с историята на гората и дейностите, извършвани в нея, включително инструментите, които някога са използвани за същите тези дейности. Има и аудиовизуална стая.

- Втората зона е външната част на Центъра за интерпретация на културата на дървото – ЦИКД, където има кафене и градина с информационни табели.

- Третата зона включва самото населено място Вадилло-Кастрил с монтираните обозначителни табели за туристите, указващи: дъскорезница, сушилня за ананс, река Гуадалкивир и настоящия Център за обучение по експлоатация на горите.

- И накрая, четвъртата зона е мястото, където се работи за внедряването на специално мобилно приложение, което ще се използва за обиколка по изработен маршрут около интерпретативния център. Този маршрут ще представя историята на горите в района

Снимка на сградите след реконструкцията



4. ОПИСАНИЕ НА ФЕРМАТА

Не е приложимо

5. Процес на повторна употреба/валоризация

Процесът не е бил лесен. Основната пречка произтича от факта, че собствеността на съоръженията е принадлежала на Главна дирекция на общинската собственост на област Андалусия и са били необходими съдебни процедури за прехвърляне на имота на община Касора, която обявява конкурс за неговото използване и управление, в резултат на което той е отдаден на концесия на местната фирма Алма Гайа. Реконструкцията и изграждането на музея са поверени на надеждна местна строителна фирма СТОА, която е специализирана в този вид строителни работи.

Важно е да изтъкнем проявеното разбиране от страна на всички ангажирани в процеса институции: Министерство на околната среда, административния екип на Община Касорла и Районен съвет по туризъм на провинция Хаен. Ръководителите на проекта са получавали неколккратно консултации от професора по география в Университета на Хаен и изключителен изследовател Едуардо Араке. А също така и от преподавателите в Центъра за управление на горите във Вадилло-Кастрил.

Заплахи/предизвикателства

- Местоположението на обекта - в сърцето на природен парк, със силно изявена сезонност в броя на посещенията.
- Единствената социално-икономическа дейност във Вадилло-Кастрил е функционирането на Център за Управление на горите и Център за горска защита (публично-административни дейности)
- Местната инициативна група „Сиера де Касорла“ се стреми да възстанови добавената стойност на горите. Поради тази причина тя работи в две насоки:
 - използването на биомаса за отопление (възобновяеми енергийни източници)
 - изследване на архитектурни методи за устойчиво използване на природните ресурси в Сиера де Касорла.
- Рехабилитацията позволи осигуряването на 2 – 3 нови работни места и се превърна в силен стимул за жителите на Вадилло, като освен това, допълва и гамата от предлаганите в Касорла услуги, предназначени за посетителите на Природния парк.

Основни умения/компетентности

- От 2013 г. насам на всеки две години в село Вадилло –Кастрил се провежда “Фестивал на Гората и хората”, свързан много тясно с културата на дървото.
- Маршрутът „Горско наследство“, базиран в апликация за смартфони, позволява преминаването през територията на Сиера де Касорла, Сегура и Лас Виллас с указана геолокация на тридесет горски точки, интересни за посещение.



- Центърът за интерпретация на дървото е включен в специален ваучер за културен туризъм “GYPI”, създаден от Асоциацията за развитие на селските райони в Сиера де Касорла.
- Местната инициативна група „Сиера де Касорла“ направи проучване и разработи проект за това място, наречен “Насърчаване и устойчиво развитие на населението във Вадилло-Кастрил”

Съвет на промотора

Трябва да изтъкнем на първо място доброто сътрудничество между всички ангажирани институции: Министерството на околната среда, административния екип на община Касорла и Районния съвет по туризъм на провинция Хаен. Предизвикателството е свързано с възстановяването и реконструкцията на сгради, които бидейки изоставени, стават обект на кражби и посегателства. Толкова много са набезите, че цели електрически двигатели и други машинни компоненти мистериозно изчезват през годините. Поради тази причина, голяма част от съоръженията прогресивно са започнали да се рушат. Чрез направената реконструкция е постигнато съхранението и пълното възстановяване на сградата, която в противен случай би била напълно разрушена.

6. СЪОБРАЖЕНИЯ, УМЕНИЯ/КОМПЕТЕНЦИИ, ПРОЯВЕНИ В ПРОЦЕСА НА ВАЛОРИЗАЦИЯ И ПОВТОРНА УПОТРЕБА И ЗАПИТВАНИЯ/ВЪПРОСИ

Общи съображения

Благодарение на добрата воля и сътрудничеството между различни публични администрации, са били осигурени условия за реабилитация на сградата и за съхраняване историята на дъскорезницата. Този проект представя процеси, техники и методи за горска сеч, използвани в планината, като по този начин се отдава почит и на хората, занимавали се в миналото с тази дейност. Рехабилитацията на старата дъскорезница във Вадилло-Кастрил се дължи и на участието на много експерти в областта на горското стопанство и развитието на горите, както и на местните житеи, населяващи територии, част от Природен резерват. Те доставят материалите, необходими за създаването на интерпретативния център, както и на пространството около дъскорезницата и на цялата територия на Вадилло-Кастрил, включена в проекта.

Умения/компетенции от особено значение за процеса на повторна употреба/валоризация

- Умения за работа в сътрудничество с различни държавни администрации, които участват в този проект.
- Способност за преодоляване предразсъдъците на местните хора, които възприемат фабриката единствено като работно място за поколения назад.
- Последователност и настойчивост в прокарването на идея, която е била неколкократно отхвърляна поради множество различни причини.

Запитвания/Въпроси

- Какво е мнението ви за това, публичните администрации да възстановяват сгради, които вече не се използват, за да им бъде дадена нова употреба?
- Трябва ли да се превърне в често срещана практика институциите да се заемат с възстановяването на стари изоставени сгради, които в противен случай остават безстопанствени и се превръщат безполезни паметници на разрухата?



ПАРТНЬОРИ



European Landowners Organization
(Белгия)
www.europeanlandowners.org



Hof und Leben GmbH
(Германия)
www.hofundleben.de



On Projects Advising SL
(Испания)
www.onprojects.es



ASAJA-Granada
(Испания)
www.asaja.com.es



Confederazione Italiana Agricoltori
Toscana
(Италия)
www.ciatoscana.eu



Agritour Ltd
(България)

СОЦИАЛНА МЕДИЯ & УЕБ СТРАНИЦА

 www.facebook.com/revabproject/

WEB: www.revab-erasmus.eu/

 www.twitter.com/REVAB_PRJ



Съфинансиран от програма
„Еразъм+“
на Европейския съюз

Този проект е финансиран с подкрепата на Европейската комисия. Тази публикация отразява само личните виждания на нейния автор и от Комисията не може да бъде търсена отговорност за използването на съдържащата се в нея информация.
Проект №: 2015-1-BE01-KA202-013183