



# REVAB

Reuse and Valorisation of Agricultural Building  
through training based on real experiences

## MODUŁ 1

Obszary wiejskie: Wartość dodana i szanse

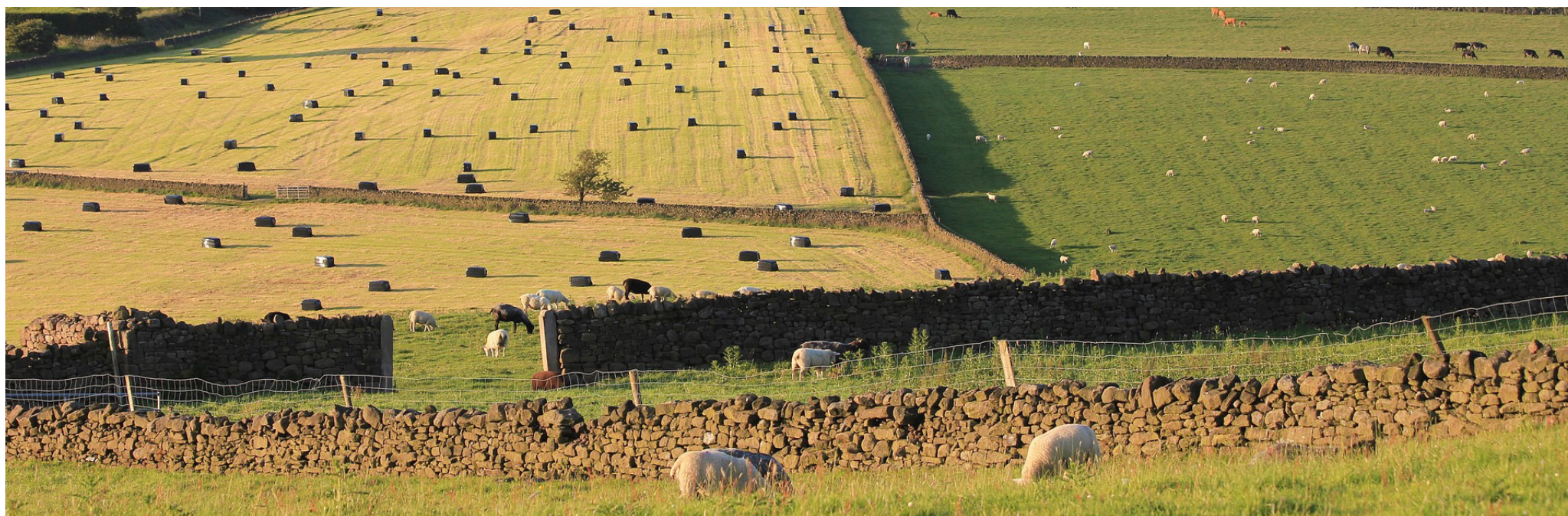


Projekt jest  
wspierany przez program  
Unii Europejskiej Erasmus+

Ten projekt został zrealizowany przy wsparciu finansowym Komisji Europejskiej.  
Projekt lub publikacja odzwierciedlają jedynie stanowisko ich autora i Komisja Europejska  
nie ponosi odpowiedzialności za umieszczoną w nich zawartość merytoryczną.  
Projekt nr: 2015-1-BE01-KA202-013183


# CELE

Studiując ten moduł będziecie mogli Państwo zdobyć wiedzę dotyczącą sposobności przeprowadzenia projektów dotyczących ponownego użytkowania budynków na terenach wiejskich. Ważnym jest aby wiedzieć jakie są najważniejsze atuty obszarów wiejskich, i w jaki sposób elementy te mogą być wykorzystane aby stworzyć wartość dodaną. W tym kontekście moduł szkoleniowy oferuje przegląd najważniejszych strategii UE mające na celu wspieranie rozwoju obszarów wiejskich, a także wsparcia finansowego i możliwości przewidzianych środkami Polityki Rozwoju Obszarów Wiejskich w ramach WPR.



# INDEKS

A horizontal line spans the width of the page, with small tree icons on either side of the title.

1. Zasady dotyczące rozwoju obszarów wiejskich
  2. Powiązania pomiędzy produkcją żywności, krajobrazem i terytorium
  3. Polityki oraz możliwości dotyczące rozwoju obszarów wiejskich
- 
- Abstract green shapes, including triangles and curved lines, are positioned at the bottom of the page.



## 1. Zasady dotyczące rozwoju obszarów wiejskich

Jakie jest miejsce rozwoju obszarów wiejskich w kontekście ekonomii światowej ?

Czy rozwój obszarów wiejskich to jedynie problem rolników i ludności wiejskiej?

Czemu instytucje europejskie uważają za ważne polityki wspierające rolnictwo oraz rozwój obszarów wiejskich?

Jaka jest wartość dodana, jaką rolnictwo i rozwój obszarów wiejskich mogą oferować ludziom pod względem interesu publicznego i jakości życia?

Świadomość specyfiki kontekstu wiejskiego jest niezbędnym punktem wyjścia dla każdego kto chce rozpocząć działalność gospodarczą na obszarach wiejskich.



# 1. Zasady dotyczące rozwoju obszarów wiejskich

---

Rozwój społeczny i gospodarczy obszarów wiejskich jest ważny dla ogółu społeczeństwa z wielu powodów:

- Zrównoważony związek między rozwojem obszarów miejskich i wiejskich ma istotne znaczenie dla rozwoju terytorialnego;
- Konkurencyjny sektor rolnictwa jest ważny pod względem dostarczania ludziom wystarczającej ilości dobrej żywności;
- Przy właściwym zarządzaniu rolnictwo i leśnictwo mogą zapewniać zrównoważony rozwój w zakresie zachowania różnorodności biologicznej i produkcji energii odnawialnej;
- Wielofunkcyjna działalność rolników i przedsiębiorstw wiejskich może poprawić jakość życia obywateli.



# 1. Zasady dotyczące rozwoju obszarów wiejskich

ZRÓWNOWAŻONY ZWIĄZEK MIĘDZY ROZWOJEM OBSZARÓW MIEJSKICH I WIEJSKICH MA ISTOTNE ZNACZENIE DLA ROZWOJU TERYTORIALNEGO

Światowa ewolucja wykazuje pewne negatywne tendencje, które wymagają odpowiednich przeciwstawnych strategii.



Proces urbanizacji: w 2014 roku prawie 75% Europejczyków żyje na obszarach miejskich i liczba ta rośnie.

Każdego roku w Europie 1 000 km<sup>2</sup> ziemi uprawnej (275 hektarów dziennie) przeznaczana się na inne cele niż rolnictwo.





# 1. Zasady dotyczące rozwoju obszarów wiejskich

Negatywne konsekwencje tych tendencji to

Hydroizolacja gleby.  
Pogorszenie się stanu krajobrazu.  
Erozja ziemi oraz wzrost katastrof naturalnych.

ROZWÓJ OBSZARÓW WIEJSKICH OPARTY NA KONKURENCYJNOŚCI I  
ZRÓWNOWAŻONYM ROLNICTWIE MOŻE POWSTRZYMAĆ TE TENDENCJE  
I STWORZYĆ NOWE PERSPEKTYWY EKONOMICZNE ORAZ DOTYCZĄCE  
ZATRUDNIENIA



## 1. Zasady dotyczące rozwoju obszarów wiejskich

KONKURENCYJNE ROLNICTWO MUSI BYĆ ZDOLNE ZAGWARANTOWAĆ BEZPIECZEŃSTWO ŻYWNOŚCI POD WZGLĘDEM ZAPEWNIENIA POTRZEB WYSTARCZAJĄCEJ ILOŚCI DOBREJ ŻYWNOŚCI DLA LUDZI

- Organizacja narodów zjednoczonych do spraw wyżywienia i rolnictwa narodów zjednoczonych (fao) szacuje że do roku 2050 liczba ludzkości wzrośnie do 10 miliardów;
- W przypadku takiego scenariusza potrzeby dotyczące produkcji żywności mogą wzrosnąć o 50% w porównaniu do aktualnych.







# 1. Zasady dotyczące rozwoju obszarów wiejskich

## KONKURENCYJNE ROLNICTWO MUSI BYĆ W STANIE ZAPEWNIĆ POPRAWĘ JAKOŚCI PRODUKTÓW ŻYWNOŚCIOWYCH

- Zdrowia zwierząt i roślin;
- Różnorodności biologicznej;
- Wykrywalności pochodzenia i zawartości produktów oraz przejrzystości informacji dla konsumentów;
- Waloryzacji produktów lokalnych.





# 1. Zasady dotyczące rozwoju obszarów wiejskich

KONKURENCYJNE ROLNICTWO MUSI BYĆ W STANIE DBAĆ O ŚRODOWISKO I KRAJOBRAZ JAKO KLUCZOWE ZASOBY TERENÓW WIEJSKICH

Inteligentne rolnictwo jest zrównoważonym rolnictwem

- Oszczędzając zasoby (glebę, wodę, energię);
- Ograniczając czynniki zanieczyszczające (pestycydy, produkty chemiczne);
- Chroniąc krajobraz, włączając w to ograniczenie konsumpcji ziemi i ponowne użytkowanie budynków wiejskich.





# 1. Zasady dotyczące rozwoju obszarów wiejskich

## WIELOFUNKCYJNOŚĆ ROLNICTWA JAKO OKAZJA DLA LUDNOŚCI WIEJSKIEJ I OBYWATELI

Najważniejsze warunki aby rolnicy i przedsiębiorcy rolni osiągnęli sukces to:

**Przedsiębiorczość:** podstawowy wymóg każdej ekonomicznej aktywności;

**Wielofunkcyjność:** strategiczna wizja oparta na świadomości szczególnego kontekstu obszarów wiejskich i ich wartości dodanej jest z pewnością przydatna w przypadku dobrego biznesplanu, który może ustanowić produkcję i inne pokrewne działalności;

**Sieć:** w kontekście obszarów wiejskich, w oparciu o małe gospodarstwa, często izolowane, strategia sieciowa jest jedynym sposobem na waloryzację gospodarstw, produktów i terytoriów.



## 2. Powiązania pomiędzy produkcją żywności, krajobrazem i terytorium

Poszukując przyszłości dla europejskich obszarów wiejskich, jaka powinna być równowaga między zagrożeniami i szansami ?

Jakie przyciągające główne czynniki ma rolnictwo i obszary wiejskie ?

Jakie są w tym kontekście kluczowe czynniki dobrego marketingu dla terytorium ?

W jaki sposób rolnik może konkretnie poprawić swoją działalność w kontekście rozwoju obszarów wiejskich ?

Urbanizacja i globalizacja powodują progresywną marginalizację rolnictwa i obszarów wiejskich. Jednocześnie wielu ludzi traktuje tradycję i kulturę wiejską z odnowionym zainteresowaniem.



## 2. Powiązania pomiędzy produkcją żywności, krajobrazem i terytorium

### ZAGROŻENIA I SZANSE DLA OBSZARÓW WIEJSKICH

Obraz faktycznych uwarunkowań i perspektyw obszarów wiejskich wykazuje wiele zagrożeń związanych ze spadkiem i marginalizacją, ale występują tu też czynniki dotyczące możliwości.

#### ZAGROŻENIA

- Brak infrastruktury
- Brak usług
- Globalna konkurencja
- Zmiany klimatyczne
- Porzucenie rolnictwa
- Utrata konkurencyjności
- Pogorszenie stanu środowiska
- Konsumpcja gruntów

#### SZANSE

- Atrakcyjność obszarów wiejskich
- Zwiększenie zapotrzebowania na żywność
- Zainteresowanie młodych ludzi
- Potrzeba zdrowego odżywiania
- Świadomość ekologiczna
- Nowe narzędzia komunikacji
- Nowe możliwości sieciowe
- Wsparcie ze strony polityk UE



## 2. Powiązania pomiędzy produkcją żywności, krajobrazem i terytorium

### ROZWÓJ OBSZARÓW WIEJSKICH: TRADYCJA I INNOWACYJNOŚĆ

Ponowne zainteresowanie ludzi obszarami wiejskimi nie wynika wyłącznie z “chęci kontaktu z naturą”, ale raczej z wartości tkwiących w społeczeństwie wiejskim.

- Kultura korzystania z zasobów naturalnych i krajobrazu;
- Kultura technik przygotowania i konserwacji artykułów spożywczych;
- Kultura robienia rzeczy dobrze i powoli, zgodnie z rytmem natury;
- Kultura towarzyskości i solidarności między pokoleniami i wewnątrz społeczności.

Wszystkie te czynniki stanowią odpowiedź na poczucie straty odczuwane przez osoby żyjące w społeczeństwie opartym na indywidualizmie, na jednorazowych towarach konsumpcyjnych i na kulturze “odpadów”.



## 2. Powiązania pomiędzy produkcją żywności, krajobrazem i terytorium

### ROZWÓJ OBSZARÓW WIEJSKICH: TRADYCJA I INNOWACYJNOŚĆ

#### TRADYCJA JAKO PODSTAWA DLA INNOWACJI

Począwszy od tych “dobrych tradycji” wielu rolników i lokalne instytucje promowały “najlepsze praktyki” ukierunkowane na waloryzację tego dziedzictwa kulturowego, tworząc projekty i działania mające na celu odbudowanie historycznego związku między lokalnymi produktami, terytorium i krajobrazem.

- Certyfikacja produktów;
- Poprawa zrównoważonych procesów produkcyjnych;
- Rozwój gościnności rolniczej i restauracji;
- Rekultywacja i waloryzacja starych budynków wiejskich;
- Opracowanie tras turystycznych związanych z lokalnymi produktami i tradycjami.



## 2. Powiązania pomiędzy produkcją żywności, krajobrazem i terytorium

### SPOSÓB WALORYZACJI PRODUKTÓW

#### WYMAGANIA RYNKU

Oczekiwania konsumenta w dziedzinie żywności szybko ewoluują w kierunku wyższej jakości produktu.

- **Jakość produktu ze względu na jego wyjątkowe cechy**  
W takich przypadkach certyfikacja może dotyczyć specjalnego procesu produkcyjnego.
- **“Naturalny” proces produkcyjny**  
Dotyczy produkcji ekologicznej, gwarancji od uznanego organizmu certyfikującego.
- **Więzi z obszarem produkcji**  
UE uznaje wiele rodzajów certyfikacji, takich jak “chronione oznaczenie geograficzne” lub “chroniona nazwa pochodzenia”.

Znajomość regionalnego pochodzenia produktów wraz z identyfikacją pochodzenia staje się ważnym czynnikiem dla konsumenta. Istnieje w marketingu rosnące zapotrzebowanie na wykorzystanie do tego samego terytorium (regionu).





## 2. Powiązania pomiędzy produkcją żywności, krajobrazem i terytorium

### TURYSTYKA NA OBSZARACH WIEJSKICH JAKO WAŻNY CZYNNIK DLA ROLNICTWA

- Dochody i zatrudnienie w gospodarstwach, w szczególności dla ludzi młodych i kobiet;
- Ulepszenie i odbudowa tradycyjnych struktur wiejskich;
- Ponowne odkrycie i promocja typowych produktów;
- Lepsze powiązanie z życiem w gospodarstwie zintegrowane z lokalną kulturą i rękodziełem;
- Nowa zrównoważona relacja między miastami i wsiami;
- Poprawa i ochrona środowiska.

Istnieje wiele różnych sposobów organizacji turystyki wiejskiej, a wiele działań można ustanowić w tym zakresie: sprzedaż bezpośrednia, restauracja, sport, wycieczki, szkolenia dotyczące tradycji.

W ostatnich latach wielu rolników rozwinęło działalność dydaktyczną i społeczną, opierając ją na gościnności dla studentów lub osób w niekorzystnej sytuacji.



## 2. Powiązania pomiędzy produkcją żywności, krajobrazem i terytorium

### TRASY TEMATYCZNE ABY POZNAĆ TERYTORIA

W ostatnich latach powstało wiele inicjatyw, zarówno prywatnych, jak i publicznych, mających na celu waloryzację obszarów wiejskich oraz promocję rolnictwa i turystyki.

- Trasami produktów jak “Szlaki wina”;
- Szlaki gastronomiczne aby odkryć lokalne tradycje kulinarne;
- Trasy wokół wiejskich tradycji, oparte na centrach kulturalnych i muzeach;
- Naturalistyczne trasy, wewnątrz parków lub obszarów chronionych;
- Trasy wycieczek oparte na rowerach, trekkingu lub koniach.

Rozwój systemów ITC i nawigacji pozwolił na mocny rozwój tej szansy. Niektóre stowarzyszenia opracowują specjalne usługi dla stowarzyszonych rolników, które dzięki systemowi nawigacji mogą znaleźć turyści.



## 2. Powiązania pomiędzy produkcją żywności, krajobrazem i terytorium

### ROLA BUDYNKÓW ROLNICZYCH

#### DZIEDZICTWO BUDYNKÓW JAKO WAŻNA PODSTAWA TURYSTYKI WIEJSKIEJ

Proces porzucania obszarów wiejskich i reorganizacji pracy w gospodarstwach oddał do dyspozycji wiele starych budynków. Większość z nich ma wartość historyczną, a ich ponowne użytkowanie jest przydatne zarówno do uniknięcia nowej konsumpcji gruntów, jak i do waloryzacji ważnego dziedzictwa.

Prawidłowa strategia waloryzacji w tej dziedzinie mogłaby uwzględniać niektóre ważne elementy:

- Potrzeba wykorzystania istniejącego dziedzictwa;
- Uniknięcie dalszej konsumpcji gruntów;
- Potrzeba przywrócenia starych budynków z zachowaniem oryginalnej struktury;
- Możliwości jakie reprezentuje ochrona dziedzictwa budowlanego.



### 3. Polityka i szanse na rzecz rozwoju obszarów wiejskich

Jakie są główne cele polityk europejskich w ramach rozwoju obszarów wiejskich ?

W jaki sposób UE wspiera rolników w projektach rozwojowych ?

Jakie są główne działania, które UE ustanowiła, aby pomóc rolnikom ?

W jaki sposób działania te mogą pomóc rolnikom w ponownym użytkowaniu budynków ?

Wspólna Polityka Rolna (WPR) stanowi jeden z głównych obszarów polityki europejskiej, wykorzystującą około 38% środków UE.

Na następnych slajdach wyjaśnimy główne działania promowane przez UE w celu promowania rozwoju obszarów wiejskich.



### 3. Polityka i szanse na rzecz rozwoju obszarów wiejskich

#### FINANSOWY BUDŻET POLITYKI ROZWOJU OBSZARÓW WIEJSKICH

WPR obejmuje dwa filary: pierwszy dotyczy płatności bezpośrednich dla rolników oraz wydatki na środki rynkowe; drugi ma na celu promowanie rozwoju obszarów wiejskich. Bilans WPR na lata 2014-2020 składa się z następujących elementów:

**ŁĄCZNA KWOTA BILANSU WPR: 408 MILLIARDÓW EURO**

**1WSZY FILAR: 318 MILIARDÓW**

**2GI FILAR: 161 MILIARDÓW**

100 MILIARDÓW  
PRZEZ UE

61 MILIARDÓW PRZEZ  
PAŃSTWA CZŁONKOWSKIE



### 3. Polityka i szanse na rzecz rozwoju obszarów wiejskich

#### GŁÓWNE CELE UE NA RZECZ ROZWOJU OBSZARÓW WIEJSKICH (ROZPORZ. UE 1305/2013)

Polityka rozwoju obszarów wiejskich opiera się na poniższych celach:

1. Wspieranie transferu wiedzy i innowacji w rolnictwie, leśnictwie i na obszarach wiejskich.
2. Zwiększenie rentowności gospodarstw rolnych i konkurencyjności wszystkich typów rolnictwa.
3. Promowanie organizacji łańcucha żywnościowego produktów rolnych, dobrostanu zwierząt i zarządzania ryzykiem w rolnictwie.
4. Przywracanie, ochrona i wzmacnianie ekosystemów związanych z rolnictwem i leśnictwem.
5. Promowanie efektywnego gospodarowania zasobami i wspieranie przejścia na gospodarkę niskoemisyjną i odporną na zmiany klimatyczne w sektorach rolnictwa, żywności i leśnictwa.
6. Promowanie włączenia społecznego, ograniczania ubóstwa i rozwoju na obszarach wiejskich.



### 3. Polityka i szanse na rzecz rozwoju obszarów wiejskich

#### ROZWÓJ OBSZARÓW WIEJSKICH W KRAJACH CZŁONKOWSKICH

##### W JAKI SPOSÓB ROLNIK MOŻE OTRZYMAĆ EUROPEJSKIE FINANSOWE WSPARCIE ?

- Zgodnie z rozporządzeniem UE, zgodnie z jej celami i zasadami, każdy Kraj Członkowski musi opracować i przedłożyć Komisji Europejskiej swój program rozwoju obszarów wiejskich (PROW);
- PROW obejmuje cały okres programowania. Aktualnie Państwa Członkowskie zarządzają programem na lata 2014-2020;
- Po zatwierdzeniu przez UE Państwa Członkowskie publikują publiczne zaproszenia do każdej linii interwencyjnej, zachęcając rolników do przedstawienia swoich projektów i wniosku finansowego;
- Lista projektów i wniosków finansowych jest opracowywany zgodnie ze zbiorem kryteriów wyboru i zatwierdzony na podstawie dostępnych źródeł finansowych.



## 3. Polityka i szanse na rzecz rozwoju obszarów wiejskich

### GŁÓWNE 4 ŚRODKI INTERWENCYJNE PROW

#### INNOWACJA I WIEDZA

PROW przewiduje środki finansowe mające na celu poprawę wiedzy technicznej i promowanie innowacji przez rolników, poprzez:

- **Informacja i komunikacja:** z Działania 1 PROW można uzyskać pomoc finansową na realizację seminariów, konferencji, wizyt dydaktycznych skierowanych do rolników.
- **System doradczy:** inne działanie (nr 2) jest poświęcony zapewnieniu doradztwa technicznego dla rolników, mającego na celu poprawę procesów produkcyjnych, jakości i zrównoważonego rozwoju rolnictwa.
- **Współpraca dla innowacji:** w tym przypadku (Działanie 16.1 i 16.2) PROW sprzyja tworzeniu grup operacyjnych między rolnikami a naukowcami, z możliwością promowania innowacyjnych procesów i transferu innowacji.





## 3. Polityka i szanse na rzecz rozwoju obszarów wiejskich

### GŁÓWNE 4 ŚRODKI INTERWENCYJNE PROW

#### INWESTYCJE I PRZEDSIĘBIORCZOŚĆ

Wiele środków przewiduje wsparcie finansowe mające na celu poprawę konkurencyjności rolników i tworzenie nowych przedsiębiorstw zarządzanych przez młodych ludzi.

- **Inwestycje w gospodarstwo:** w ramach Działania 4.1 PROW można uzyskać pomoc finansową pokrywającą część kosztów inwestycji, w tym budynki, zakłady, maszyny, elektrownie.
- **Inwestycje w system i sieć transformacji:** kolejne Działanie (nr 4.2) ma możliwość faworyzowania tworzenia zakładów przetwórczych w oparciu o produkty gospodarstw rolnych.
- **Leśnictwo:** w ramach Działania 8 PROW promuje zrównoważone zarządzanie leśnictwem.



## 3. Polityka i szanse na rzecz rozwoju obszarów wiejskich

### GŁÓWNE 4 ŚRODKI INTERWENCYJNE PROW

#### INWESTYCJE I PRZEDSIĘBIORCZOŚĆ

- **Młodzi rolnicy:** osoby w wieku poniżej 41 lat, podejmujące działalność rolniczą, mogą otrzymać premię, która ma im pomóc w pierwszej fazie ich działalności gospodarczej (Działanie 6.1).
- **Dywersyfikacja:** Działanie 6.4 ma na celu pomóc rolnikom w inwestowaniu w działalność związaną z rolnictwem (np. agroturystyka, produkcja energii z odnawialnych źródeł).
- **Współpraca:** inne środki współpracy obejmują koszty wspólnych działań między rolnikami (sprzedaż bezpośrednia, zakup maszyn, łańcuch energetyczny itp.).



## 3. Polityka i szanse na rzecz rozwoju obszarów wiejskich

### GŁÓWNE 4 ŚRODKI INTERWENCYJNE PROW

#### OCHRONA ŚRODOWISKA

PROW przewiduje specjalną premię dla rolników zaangażowanych w działania na rzecz ochrony środowiska

- **Rolnictwo ekologiczne:** regularna roczna wypłata na przestrzeni 5 lat jest przyznawana rolnikom, którzy decydują się na przyjęcie metod ekologicznych w uprawie i hodowli (Działanie 11).
- **Działania agro-klimatyczne:** inne Działanie (nr 10) przewiduje regularną roczną wypłatę na przestrzeni 5 lat dla rolników zaangażowanych w niektóre działania na rzecz ochrony środowiska (ochrona gleby, zmniejszenie oddziaływania chemicznego, zwiększenie substancji organicznej, zachowanie dziedzictwa genetycznego zwierząt).
- **Utrzymanie rolnictwa na obszarach o niekorzystnych warunkach gospodarowania:** w tym przypadku (Działanie 13) dotacja stanowi gwarancję dla rolników zaangażowanych w utrzymanie działalności na obszarach o niekorzystnych warunkach gospodarowania i na obszarach górskich.



## 3. Polityka i szanse na rzecz rozwoju obszarów wiejskich

### GŁÓWNE 4 ŚRODKI INTERWENCYJNE PROW

#### ROZWÓJ TERYTORIALNY

Specjalną linią interwencji PROW jest PROGRAM LEADER, dedykowany niektórym obszarom o niekorzystnych warunkach i zarządzany przez specjalne sieci zwane “Lokalnymi Grupami Działania”. Główne środki zarządzane w tych ramach przewidują:

- Odnowienie rolniczych miasteczek (Działanie 7);
- Lokalne działania na rzecz rozwoju obszarów wiejskich (Działanie 19).



### 3. Polityka i szanse na rzecz rozwoju obszarów wiejskich

---

#### **FINANSOWE WSPARCIE PROW NA RZECZ RENOWACJI BUDYNKÓW**

Linie finansowe PROW dotyczące inwestycji renowację budynków zawarte są w następujących działaniach

- Działanie 4.1: przywrócenie budynków do działalności rolniczej;
- Działanie 4.2: przywrócenie budynkom działań związanych z przetwórstwem produktów;
- Działanie 8: przywrócenie budynki dla działalności leśnej;
- Działanie 6.4: przywrócenie budynkom działań dywersyfikacyjnych (np. agroturystyka, restauracja, produkcja energii).

Dotacje na inwestycje przewidziane w Działaniach 4.1 i 6.4 przyznawane są wyłącznie rolnikom zawodowym.