



REuse and Valorisation of Agricultural Buildings through
training based on real experiences

REVAB



PROYECTO REVAB INFORME COMÚN

Proyecto nº 2015-1-BE01-KA202-013183

Programa: Erasmus+/KA2/Strategic Partnerships for VET

Duración: 02/11/2015-02/05/2018 (30 meses).

Coordinador: European Landowners' Organization



Supported by
the Erasmus+ programme
of the European Union

El presente proyecto ha sido financiado con el apoyo de la Comisión Europea.
Esta publicación es responsabilidad exclusiva de su autor. La Comisión no es
responsable del uso que pueda hacerse de la información aquí difundida.



HOF UND
LEBEN



Índice de contenidos

1. Contenido	3
Finalidad del Proyecto REVAB.....	3
El informe nacional y el informe común como base del Sistema de formación para saber dónde centrarse en el seno de la formación dentro de los casos de estudio	5
Socios	5
2. Datos nacionales de los países participantes	6
3. Resultados de las entrevistas con expertos y partes interesadas	8
3.1 ¿Con qué frecuencia se reutilizan estos determinados tipos de edificios?	9
4.1 ¿Con qué fines se reutilizan los edificios?	10
5.1 ¿Cuántos edificios más siguen vacíos en su zona?	11
6.1 ¿Cuáles son los potenciales objetivos de reutilización desde la perspectiva de aquellos que los reutilizan?.....	12
7.1 ¿Con qué frecuencia utiliza las siguientes fuentes a fin de obtener la información más actualizada acerca del ámbito de la reutilización de edificios?	13
8.1 ¿Qué importancia tienen para los agricultores / propietarios de tierras las siguientes fuentes?.....	14
9.1 Destrezas y conocimiento necesarios para implementar con éxito los proyectos de reutilización.....	15
10.1 ¿Ve usted algún potencial de reutilización en los siguientes ámbitos?	16
11.1 ¿Cómo evalúa la influencia de los siguientes factores en la continuación exitosa de un proyecto de reutilización?	17
4. Conclusiones y recomendaciones	18
Semejanzas entre todos los países	18
Diferencias entre los países:	18
Conclusión / Necesidades formativas	19
5. Apéndice	21
Datos de los informes nacionales	21
Cuestionario sobre la situación rural de los socios nacionales:	24
Cuestionario para expertos y partes interesadas:	27

1. Contenido

Finalidad del Proyecto REVAB

A lo largo de estos últimos años, las áreas rurales se están enfrentando a difíciles desafíos:

La crisis económica a la que se enfrenta la UE en los últimos años ha tenido efectos negativos en la tasa de empleo en los países miembro. Para ser más exactos, la tasa de desempleo en la UE pasó de un 6,4% en 2007 a un 11,2% en enero de 2015 (Eurostat, marzo 2015). Además de esto, la tasa de desempleo en las regiones predominantemente rurales de la UE es aún más elevado: 11% contrastando con el 8,5% en las regiones predominantemente urbanas en 2011 (CE, 2012).

El sector poblacional con participación en cursos de formación continua en las zonas rurales de la Europa de los 27 alcanzó un porcentaje de 6,6%, dato inferior al que reflejan las zonas con desarrollo urbano intermedio (8,4%) y las zonas densamente pobladas (11,1%) (CE, diciembre de 2013).

Estamos asistiendo a una utilización masiva de tierra agrícola para su transformación en viviendas, carreteras y centros industriales. Según los datos de Corine Land Cover, entre los años 2000 y 2006, la reducción de la superficie de tierra cultivable, cultivos permanentes, pastos y pequeños cultivos variados ha sido cifrada en más de 500.000 hectáreas en Europa. Esto está ocasionando la pérdida de centros de vida rural debido a la inexistencia de nuevas concepciones de uso de los edificios agrícolas ya existentes.

El potencial para la reutilización de los edificios agrícolas existentes es inmenso, pero hay una falta de posibilidades de llegar a experiencias reales de empresario a empresario en este ámbito.

Los objetivos del proyecto REVAB son:

- Promover un enfoque emprendedor que tienda al uso de los edificios agrícolas existentes en distintas regiones de Europa.
- Estimular a empresarios rurales, propietarios de terrenos o de bienes inmuebles rústicos y jóvenes agricultores a pensar en las posibilidades de (re)utilización y valorización de los inmuebles y edificaciones existentes al mismo tiempo que se respetan los factores económicos, ecológicos y sociales.
- Evitar que continúe la reducción de la superficie agrícola con fines habitacionales o de construcción de inmuebles industriales.

Estos objetivos serán alcanzados a través del desarrollo de un sistema de formación basado en casos de estudio y en Recursos Educativos Abiertos (REA).



Con este proyecto, nos marcamos igualmente como objetivo lograr los innovadores resultados y efectos que se detallan:

- Los productos **REVAB** representarán el primer sistema de formación integral, flexible y enteramente de acceso libre y gratuito orientado a la reutilización y valorización de edificios agrícolas;
- Puesto que una de las herramientas principales de formación del sistema serán los casos de estudio, los participantes tendrán la oportunidad de aprender a través experiencias exitosas y, por primera vez, se posibilitará un intercambio empresarial sobre la materia a nivel regional, nacional, e incluso a nivel europeo;
- Los usuarios del sistema de formación **REVAB** tendrán la posibilidad de saber a qué otros “colegas” europeos les está yendo bien en su actividad, seleccionar los aspectos que encajan en su contexto social, cultural y empresarial y finalmente implementar la valorización o reutilización de los inmuebles agrícolas. Esto los motivará y les hará pensar...”¡Podría funcionar!”;
- El sistema de formación **REVAB** incluirá todos los aspectos de sostenibilidad (social, medioambiental y cultural) además de los puramente económicos;
- El uso de las TIC y de los REA con aprendizaje online: de acuerdo con nuestra investigación y el análisis de las necesidades llevado a cabo entre los miembros de ELO, el sistema de formación **REVAB** será el primero en facilitar una formación integral con vistas a la reutilización y valorización de los inmuebles agrícolas basándose en las TIC y los REA de aprendizaje online. El principal grupo al que va dirigido **REVAB** (empresarios rurales, propietarios de terrenos o bienes inmuebles rústicos y jóvenes agricultores), cuyo acceso a la FP no siempre es fácil, puede representar un grupo con riesgo de exclusión. Por ello, con el fin de hacer más sencillo el acceso a la formación, los materiales formativos deben ser flexibles, estar disponibles a través de las TIC, y ser gratuitos. El sistema de formación **REVAB** reúne todos estos requisitos.



El presente proyecto ha sido financiado con el apoyo de la Comisión Europea. Esta publicación es responsabilidad exclusiva de su autor. La Comisión no es responsable del uso que pueda hacerse de la información aquí difundida.



Supported by
the Erasmus+ programme
of the European Union



El informe nacional y el informe común como base del Sistema de formación para saber dónde centrarse en el seno de la formación dentro de los casos de estudio

El propósito de este proyecto es centrarse en las necesidades actuales y futuras de los agricultores por lo que respecta a la reutilización y la valorización de inmuebles agrícolas utilizados previamente. Estas necesidades son:

- Conservar la vitalidad de la sociedad rural y mejorar los ingresos, no solo para el agricultor o ganadero sino también para la sociedad rural en su conjunto.
- Crear nuevas oportunidades de empleo y promover el espíritu emprendedor.
- Evitar que siga produciéndose la reducción de la superficie agrícola.
- Conectar la valorización y la reutilización de los inmuebles agrícolas con las actividades agropecuarias.

Para asegurarnos casos de estudio y unidades formativas viables y útiles, es crucial disponer de información detallada sobre la situación en los respectivos países. Además, esto ayuda a crear unidades a escala europea que pueden ser implementadas por los socios por toda la UE.

Con vistas a estos propósitos se han creado dos herramientas para reunir información de diferentes fuentes:

- Un cuestionario que deberá ser cumplimentado por los socios sobre la situación y la estructura de las áreas rurales, usado para recabar información acerca de la situación en un país determinado (ver resultados en el epígrafe 2). Dicho cuestionario está incluido en el apéndice.
- Un cuestionario que fue cumplimentado por expertos y partes interesadas con el fin de reunir información específica (ver resultados en el epígrafe 3). El cuestionario utilizado se encuentra igualmente en el apéndice.

Socios

Fueron incluidos en el proyecto los siguientes países, representados por los siguientes socios:

- Italia: CIA: Confederazione italiana agricoltori; www.ciatoscana.org
- Bulgaria: Agritour; sin página web
- España:
 - ASAJA Granada: Asociación agraria de jóvenes agricultores; www.asaja.com.es
 - OnP: On Projects Advising SL; www.onprojects.es
- Alemania: Hof und Leben GmbH; www.hofundleben.de
- Polonia (en lugar de Rumania): ELO: European Landowners' Organization; www.elo.org en colaboración con Związek Pracodawców-Dzierżawców i Właściciele Rolnych; www.pracodawcyrolni.pl



El presente proyecto ha sido financiado con el apoyo de la Comisión Europea. Esta publicación es responsabilidad exclusiva de su autor. La Comisión no es responsable del uso que pueda hacerse de la información aquí difundida.



Supported by
the Erasmus+ programme
of the European Union

2. Datos nacionales de los países participantes

Se les pidió a representantes de los cinco países participantes que respondieran a algunas preguntas generales para obtener una perspectiva general de los países en los que se implementarán los resultados. Los siguientes puntos resumen los aspectos más relevantes. Para obtener información más detallada, consulte la tabla del apéndice, donde encontrará todos los datos aportados por los socios:

- Con cerca de 110.994 km², Bulgaria es el país más pequeño. El tamaño de todos los demás está comprendido entre este y el de España, con 504.645 km².
- Bulgaria, con 7,2 millones de habitantes, cuenta con la menor población de todos los países. Alemania marca el límite superior con una población de casi 82 millones.
- En cuanto a la cantidad de gente que habita en áreas rurales, Italia, España y Alemania muestran prácticamente el mismo porcentaje (aprox. 30%), mientras que Polonia, con el 60%, y Bulgaria (73%), doblan el dato anterior.
- En cuatro de los cinco países, la migración hacia las áreas urbanas no existe o es escasa. La migración más elevada se da en Alemania, donde mucha gente parece trasladarse a las ciudades o al menos a las grandes ciudades cercanas.
- La edad media de los cinco países en su conjunto alcanza los 43 años, con la gente más mayor en Alemania (46,3) y la más joven en Polonia (39).
- En todos y cada uno de los cinco países se puede apreciar una clara tendencia al envejecimiento.
- La tasa media de desempleo es del 11,4%, con la mayoría de los países en cifras cercanas al 10% y una tasa más elevada en España (21%) compensada por Alemania, donde hay sólo un 4,7% de desempleados.
- En Polonia, el 45% de la población de las áreas rurales está desempleada, mientras que en los demás países estudiados la tasa de desempleo en las zonas rurales parece ser sólo un poco peor que la de las zonas urbanas.
- Este hecho que se acaba de mencionar es también consecuencia de que la tasa de paro en todos los países está disminuyendo, a excepción de Polonia, donde está sufriendo un incremento.
- Con unos ingresos anuales ligeramente superiores a 5.000€, los búlgaros poseen la cifra de ingresos al año más baja, seguidos de los polacos que ingresan alrededor del doble. Alemania lidera esta estadística con unos 35.000€ de ingresos anuales.
- Curiosamente, en Italia, los ingresos anuales en medios rurales son mayores que los ingresos medios, al contrario que en el resto de países.



- En los cinco países analizados existen diferencias entre las regiones rurales y las urbanas. Estas diferencias se aprecian por ejemplo en la tasa de desempleo o en los ingresos medios.
- Clasificados en orden creciente, se muestra el índice del costo de la vida: Bulgaria (43,57), Polonia (45,1), España (65,7), Alemania(76,27), Italia (82,72)
- Este costo de la vida se mantiene estable en Italia y España, mientras que en los tres países restantes está experimentando una subida.
- Las principales ramas de la actividad agropecuaria son casi las mismas en los cinco países estudiados. Se cultivan principalmente cereales y árboles frutales, seguidos del vino y el aceite, dependiendo del clima. La cría de animales y la ganadería así como la horticultura desempeñan también un papel principal en algunas regiones. En la mayoría de los casos, se trata de pequeñas o medianas empresas familiares, con un porcentaje creciente en la ganadería regional y en la rama turística.
- La cifra de población empleada en todos estos países representa aproximadamente la mitad de su población total.
- Teniendo en cuenta la cifra media de las personas que trabajan en el sector agrícola, se puede comprobar que dicha media (850.000) encaja con tres de los países. Sólo Italia con 170.000 y Polonia con 1.937.00 trabajadores agrícolas difieren sustancialmente en esta estadística.
- Por lo que respecta al número de empresas agrícolas, se puede apreciar una clara tendencia a la baja salvo en España, donde ocurre lo contrario.
- Este número decreciente de negocios agrícolas podría estar provocado directamente por el incremento de precios de las tierras agrícolas, que van desde los 840€/ha en Bulgaria hasta los 400.000€/ha en Italia, variando igualmente según el tipo de terreno y el uso que se le da.
- En tres de los cinco países los precios medios de la vivienda se mantienen estables (Italia, Bulgaria y España). En Alemania y Polonia los precios están subiendo.



El presente proyecto ha sido financiado con el apoyo de la Comisión Europea. Esta publicación es responsabilidad exclusiva de su autor. La Comisión no es responsable del uso que pueda hacerse de la información aquí difundida.



Supported by
the Erasmus+ programme
of the European Union

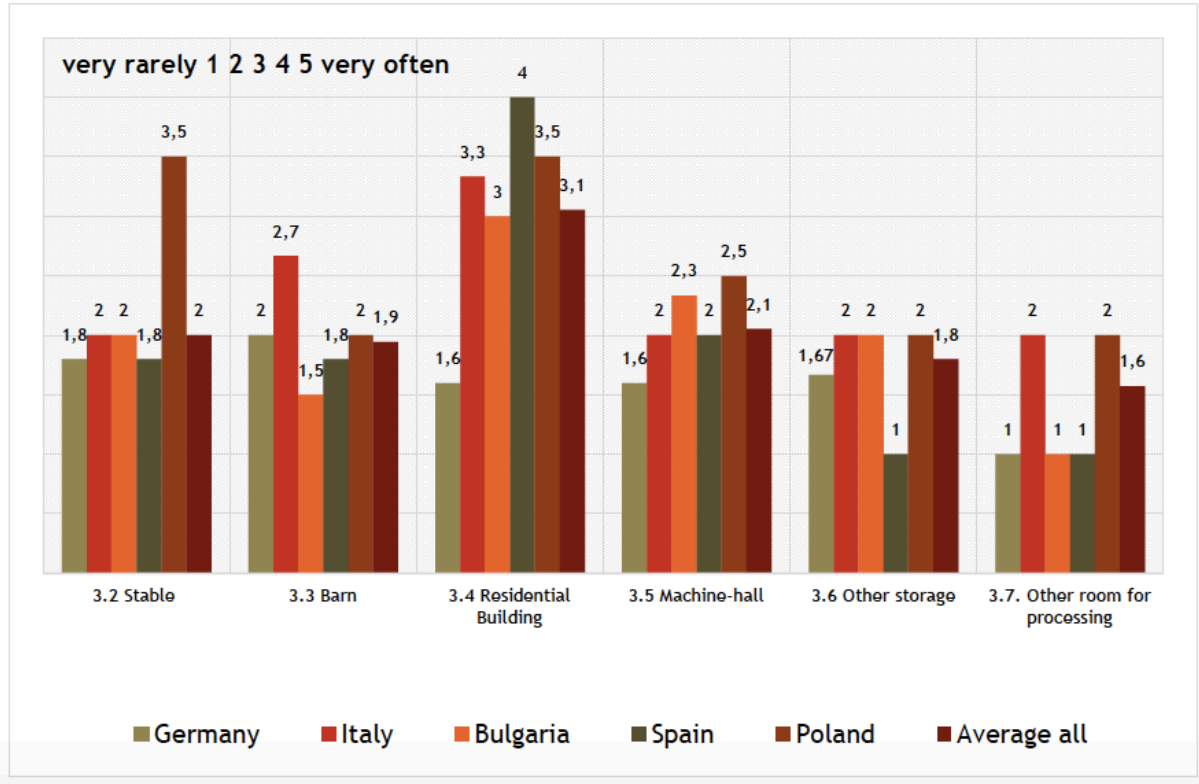
3. Resultados de las entrevistas con expertos y partes interesadas

Varios expertos y partes interesadas fueron entrevistados en cada país correspondiente a los socios de proyecto para obtener una visión más clara acerca de la situación en cada uno de los cinco países. El cuestionario señala asimismo las posibilidades potenciales y los riesgos, así como las necesidades informacionales sobre diversos temas. Los siguientes puntos mostrarán las diferencias entre las cifras medias de cada país y compararán estos hechos.

Observaciones importantes:

- *Los expertos y las partes interesadas que fueron entrevistados (al menos en Alemania) mencionaron que existen situaciones que difieren mucho de una región a otra, incluso de un pueblo a otro. Por consiguiente, fue complicado para ellos describir una situación en términos medios para el país en su conjunto.*
- *Para una comprensión mejor, las escalas de las gráficas han sido invertidas (en comparación con los cuestionarios)*

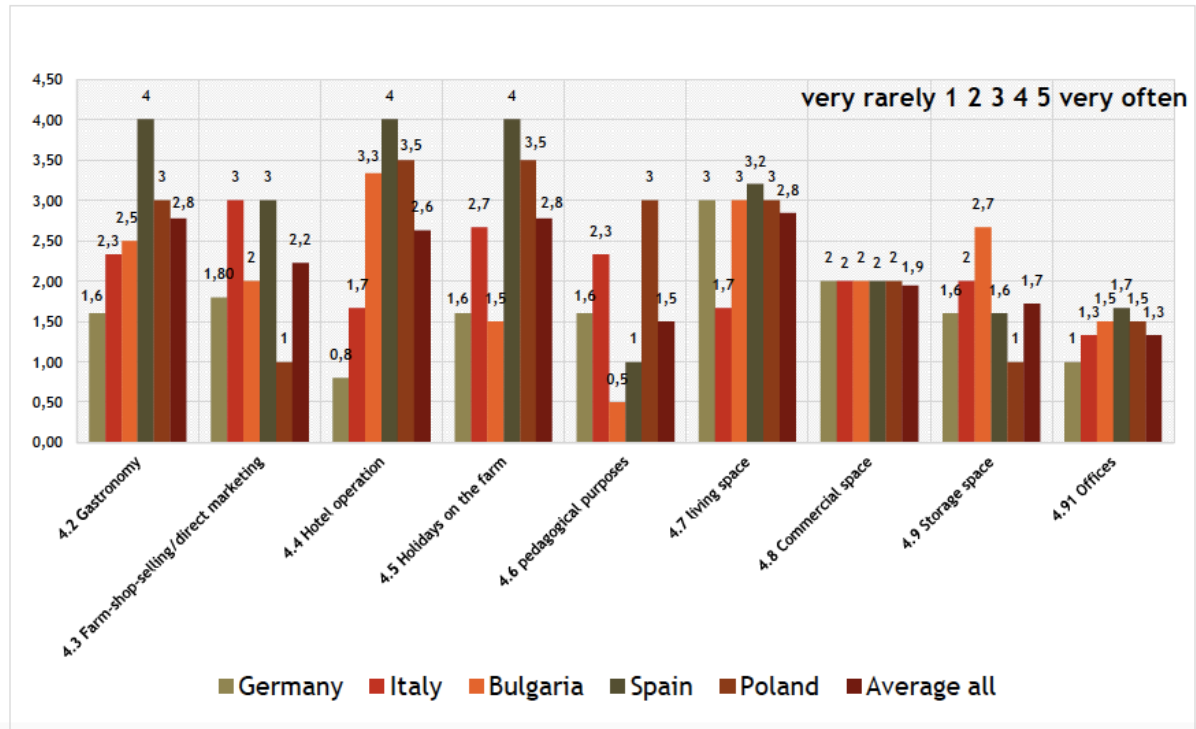
3.1 ¿Con qué frecuencia se reutilizan estos determinados tipos de edificios?



muy rara vez 1 2 3 4 5 muy a menudo
 3.2 Establo; 3.3 Granero; 3.4 Edificio residencial; 3.5 Sala para la maquinaria; 3.6 Otro tipo de almacenamiento; 3.7 Otras salas de procesamiento
 (Alemania - Italia - Bulgaria - España - Polonia - Media del conjunto)

En lo concerniente a los datos de todos los países analizados, se pueden observar varias tendencias: los **Edificios Residenciales se reutilizan a menudo** (siendo Alemania donde se reutilizan el menor número de edificios residenciales mientras que en España se procede con mucha frecuencia a reutilizar este tipo de inmuebles). Los **establos y graneros**, junto con las **salas para la maquinaria**, además de las **salas de procesamiento o de almacenamiento** son reutilizadas a veces o rara vez en todos los países con la excepción de Polonia. Dependiendo de según qué regiones, también se concibe la reutilización de antiguos **molinos**.

4.1 ¿Con qué fines se reutilizan los edificios?



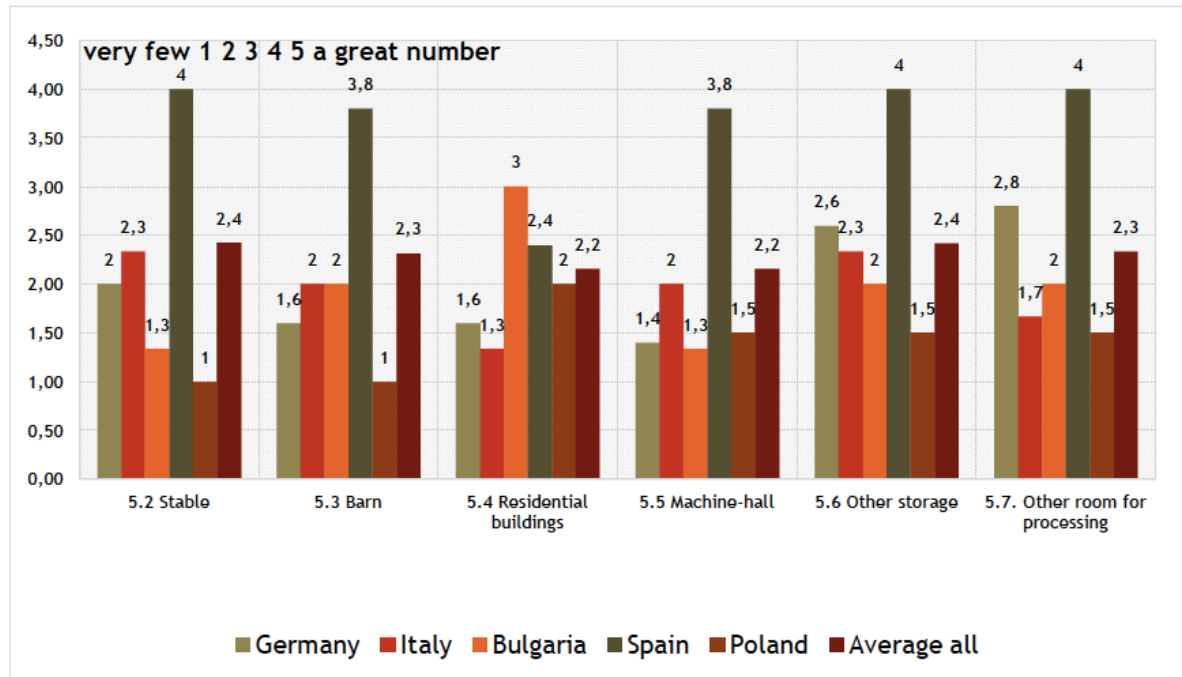
muy rara vez 1 2 3 4 muy a menudo

4.2 Gastronomía; 4.3 Granja-tienda/venta directa al consumidor; 4.4 Funcionamiento como hotel; 4.5 Vacaciones en la granja; 4.6 Fines pedagógicos; 4.7 Propósito habitacional; 4.8 Lugar comercial; 4.9 Lugar de almacenamiento; 4.91 Oficinas

(Alemania - Italia - Bulgaria - España - Polonia - Media del conjunto)

Puede decirse que la **gastronomía** y los conceptos relacionados con el “Agroturismo”, tales como **vacaciones en la granja**, además del **propósito habitacional**, son algunos fines de reutilización muy usuales en España y Polonia. En Alemania, Italia y Bulgaria estos aspectos son menos importantes. El propósito habitacional es por delante de la gastronomía y las vacaciones en la granja el motivo más importante para la reutilización de los inmuebles agrícolas. Los **fines pedagógicos**, el **lugar comercial**, el **lugar de almacenamiento** y las **oficinas** son rara vez o sólo en ocasiones un finalidad de la reutilización. Otras ideas adicionales son: casa para **actividades recreativas**, celebración de **fiestas locales** o centro cívico para la comunidad.

5.1 ¿Cuántos edificios más siguen vacíos en su zona?



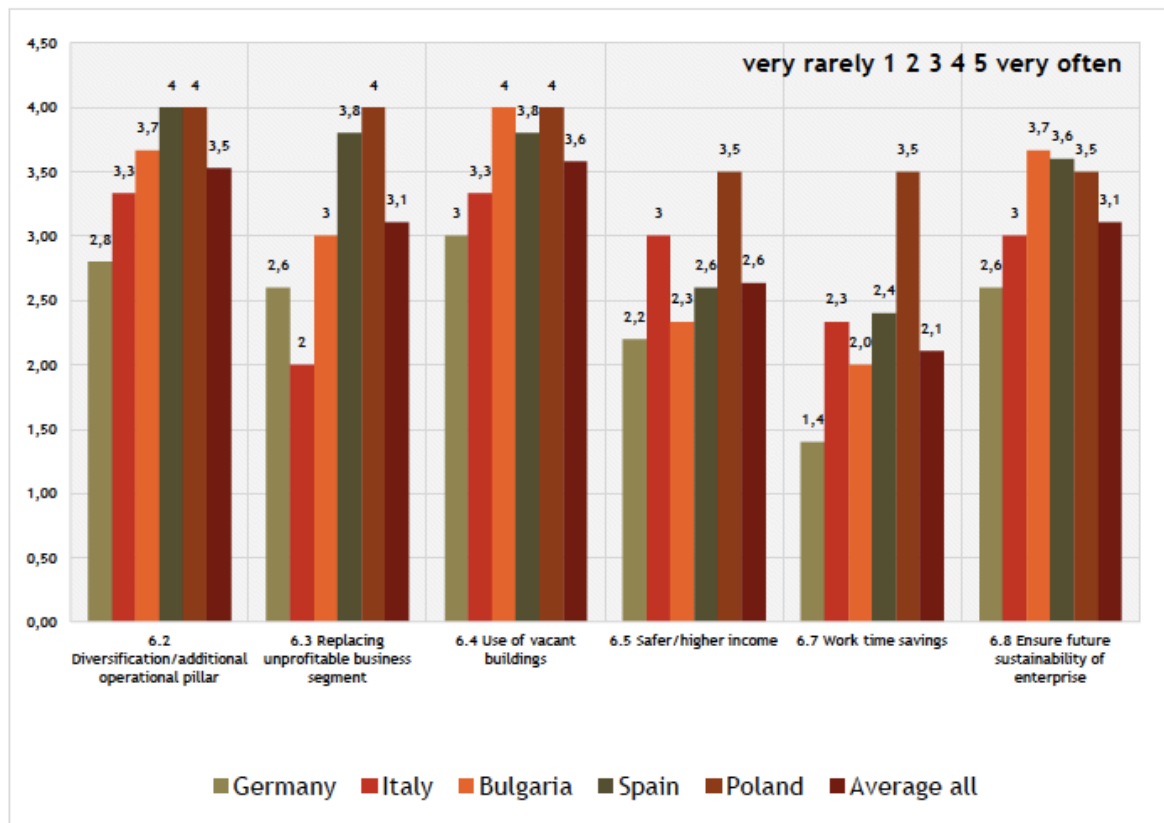
muy pocos 1 2 3 4 5 muchos

5.2 Establo; 5.3 Granero; 5.4 Edificio residencial; 5.5 Sala para la maquinaria; 5.6 Otro tipo de almacenamiento; 5.7 Otras salas de procesamiento

(Alemania - Italia - Bulgaria - España - Polonia - Media del conjunto)

El país que cuenta con el mayor número de edificios sin utilizar es España. Abunda especialmente la disponibilidad de establos, graneros, salas para la maquinaria y otro tipo de almacenamiento, lo que se traduce en un elevado potencial de reutilización. En todos los países restantes hay sólo algunos o incluso muy pocos inmuebles que podrían ser reutilizados. Bulgaria, Italia y Alemania se sitúan cercanas a la media en todos los distintos tipos de edificios.

6.1 ¿Cuáles son los potenciales objetivos de reutilización desde la perspectiva de aquellos que los reutilizan?



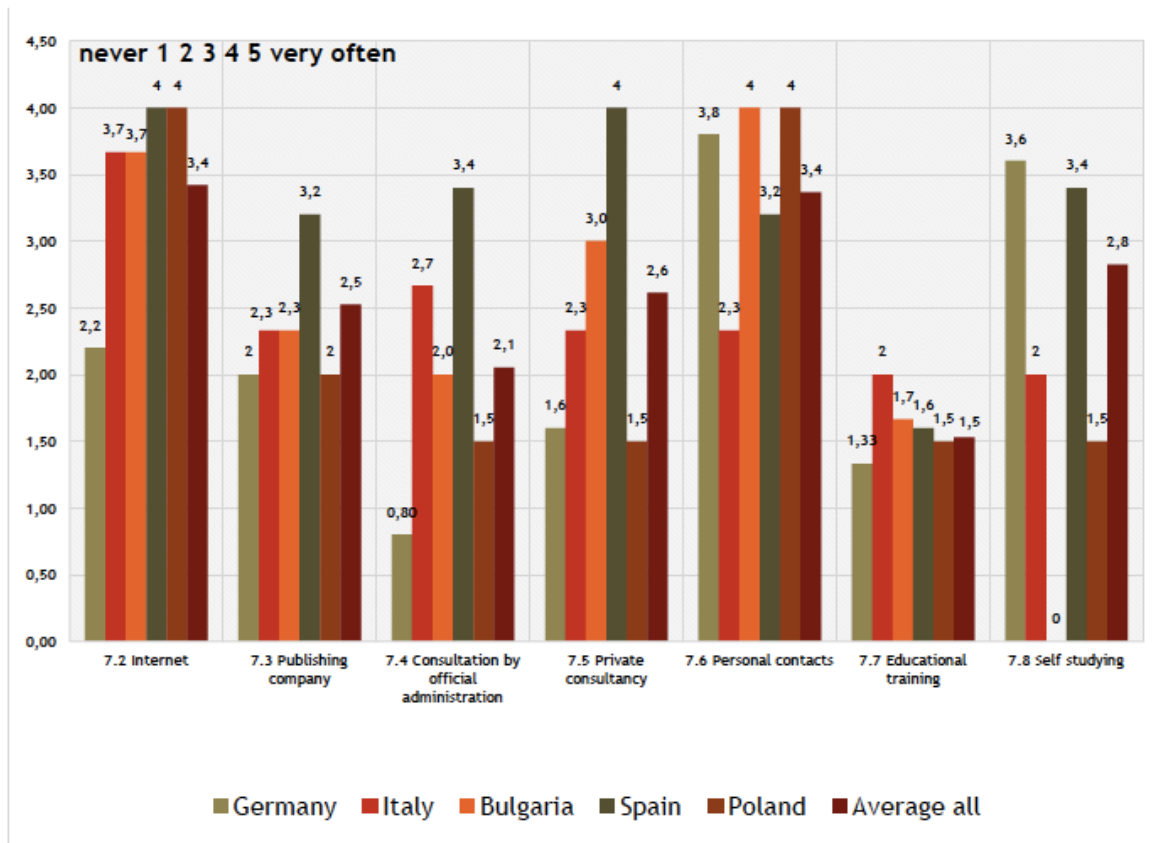
muy rara vez 1 2 3 4 5 muy a menudo

6.2 Diversificación/Nueva línea de negocio; 6.3 Sustitución de un segmento de negocio no rentable; 6.4 Uso de edificios desocupados; 6.5 Ingresos más seguros o más elevados; 6.7 Ahorro en el tiempo de trabajo; 6.8 Asegurar la futura sostenibilidad de la empresa

(Alemania - Italia - Bulgaria - España - Polonia - Media del conjunto)

Si pasamos por alto los datos de Polonia, el **ahorro en el tiempo de trabajo** apenas representa un motivo para la reutilización. Por el contrario, la **diversificación, la sustitución de segmentos de negocio no rentables** y el uso de edificios desocupados son las razones más citadas. La consecución de unos **ingresos más seguros o más elevados** parece ser una razón de peso sólo en algunos casos. La **sostenibilidad y el futuro de la empresa** son razones más importantes, ya que en cada uno de los países este objetivo es a menudo o muy a menudo un motivo de la reutilización.

7.1 ¿Con qué frecuencia utiliza las siguientes fuentes a fin de obtener la información más actualizada acerca del ámbito de la reutilización de edificios?

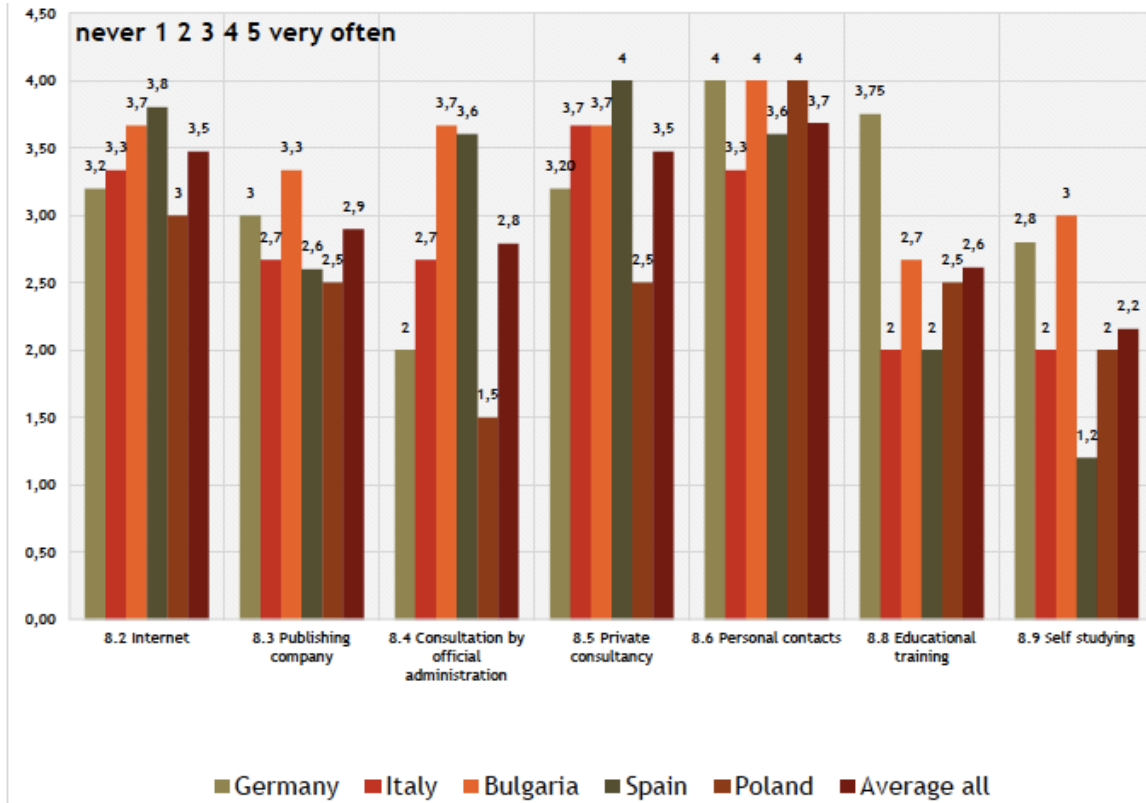


nunca 1 2 3 4 5 muy a menudo

7.2 Internet; 7.3 Casa editorial; 7.4 Consulta con la administración oficial; 7.5 Consultoría privada; 7.6 Contactos personales; 7.7 Formación educativa; 7.8 Autoestudio
(Alemania - Italia - Bulgaria - España - Polonia - Media del conjunto)

Todos los países tienen en común el hecho de que Internet sea la fuente de información más importante acerca de la reutilización, con la salvedad de que alemanes, polacos y búlgaros prefieren los **contactos personales**, que es también una fuente para todos los demás países. Las **publicaciones** y **consultorías** son menos comunes pero también se recurre a ellas de vez en cuando. La **formación educativa** es la fuente menos usada teniendo no obstante una media de 1,5. En Bulgaria y Polonia, el **autoestudio** no es muy común (lo usan sólo a veces o nunca), mientras que en el resto de países es una herramienta frecuentemente empleada.

8.1 ¿Qué importancia tienen para los agricultores / propietarios de tierras las siguientes fuentes?



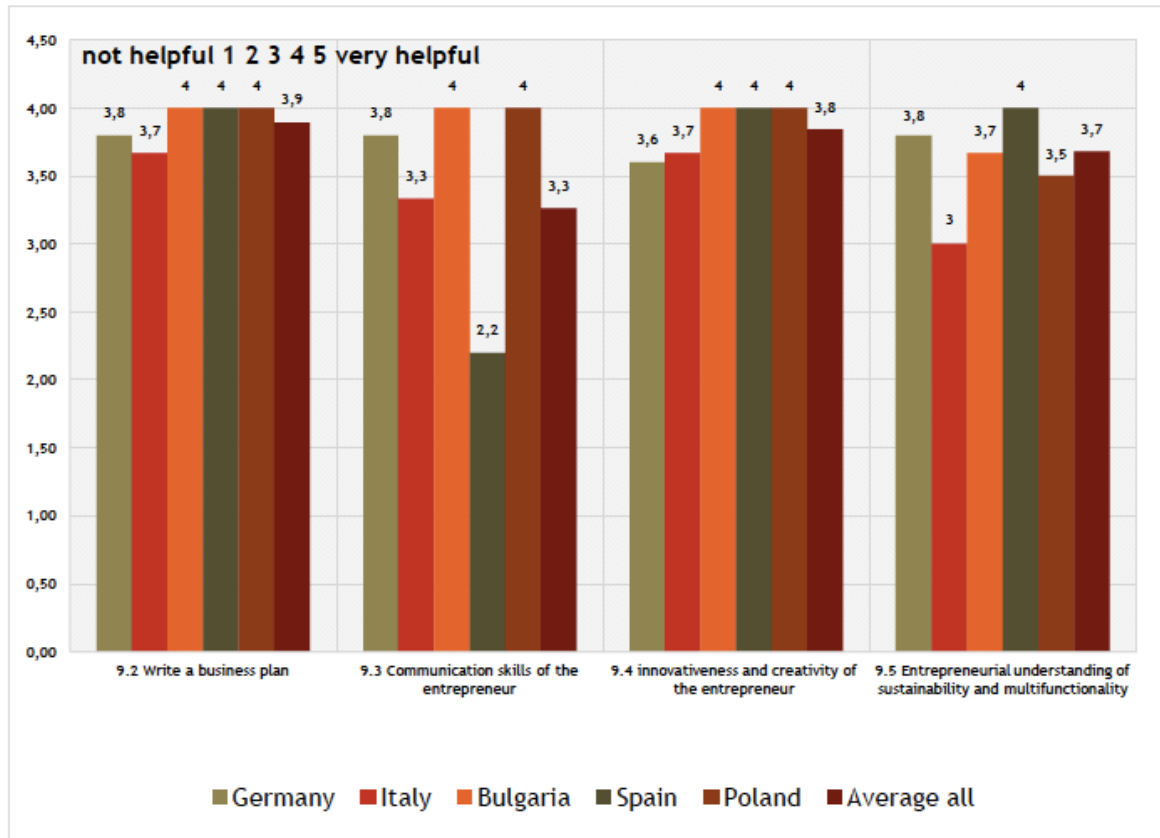
nunca 1 2 3 4 5 muy a menudo

8.2 Internet; 8.3 Casa editorial; 8.4 Consulta con la administración oficial; 8.5 Consultoría privada; 8.6 Contactos personales; 8.8 Formación educativa; 8.9 Autoestudio

(Alemania - Italia - Bulgaria - España - Polonia - Media del conjunto)

Tal y como se vio en el punto 7.1, los **contactos personales son muy importantes** y de hecho en esta gráfica observamos que son la fuente de información más importante para agricultores y terratenientes. **Internet** y las **consultorías privadas** se usan con mucha frecuencia y muestran el mismo valor medio (3,5). Las **consultas a través de la administración oficial** y las **casas editoriales** se usan con frecuencia, salvo en Polonia. La **formación educativa** y el **autoestudio** son usados en ocasiones con una media de 2,6 y 2,2 respectivamente.

9.1 Destrezas y conocimiento necesarios para implementar con éxito los proyectos de reutilización

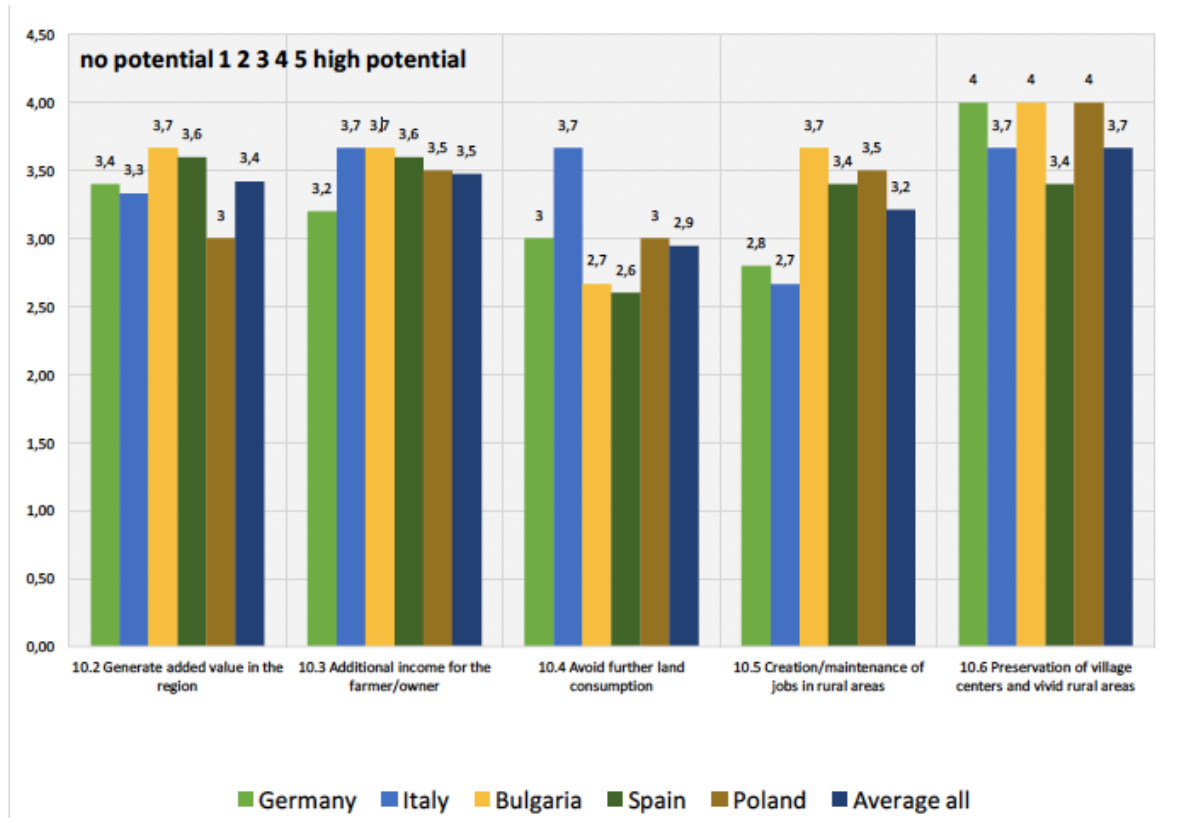


nada útiles 1 2 3 4 5 muy útiles

9.2 Redactar un plan de negocios; 9.3 Habilidades comunicativas del empresario; 9.4 Creatividad y capacidad de innovación del empresario; 9.5 Comprensión empresarial de la sostenibilidad y la multifuncionalidad (Alemania - Italia - Bulgaria - España - Polonia - Media del conjunto)

Al parecer, todas las habilidades enumeradas son muy útiles o al menos útiles con una media máxima de 3,9 (en la que 1 es el mejor valor y 5 el peor). En España, las **habilidades comunicativas** son calificadas como útiles sólo a veces. En Italia, la **comprensión empresarial de la sostenibilidad y la multifuncionalidad** no están valoradas con una nota tan alta como en los otros cuatro países.

10.1 ¿Ve usted algún potencial de reutilización en los siguientes ámbitos?

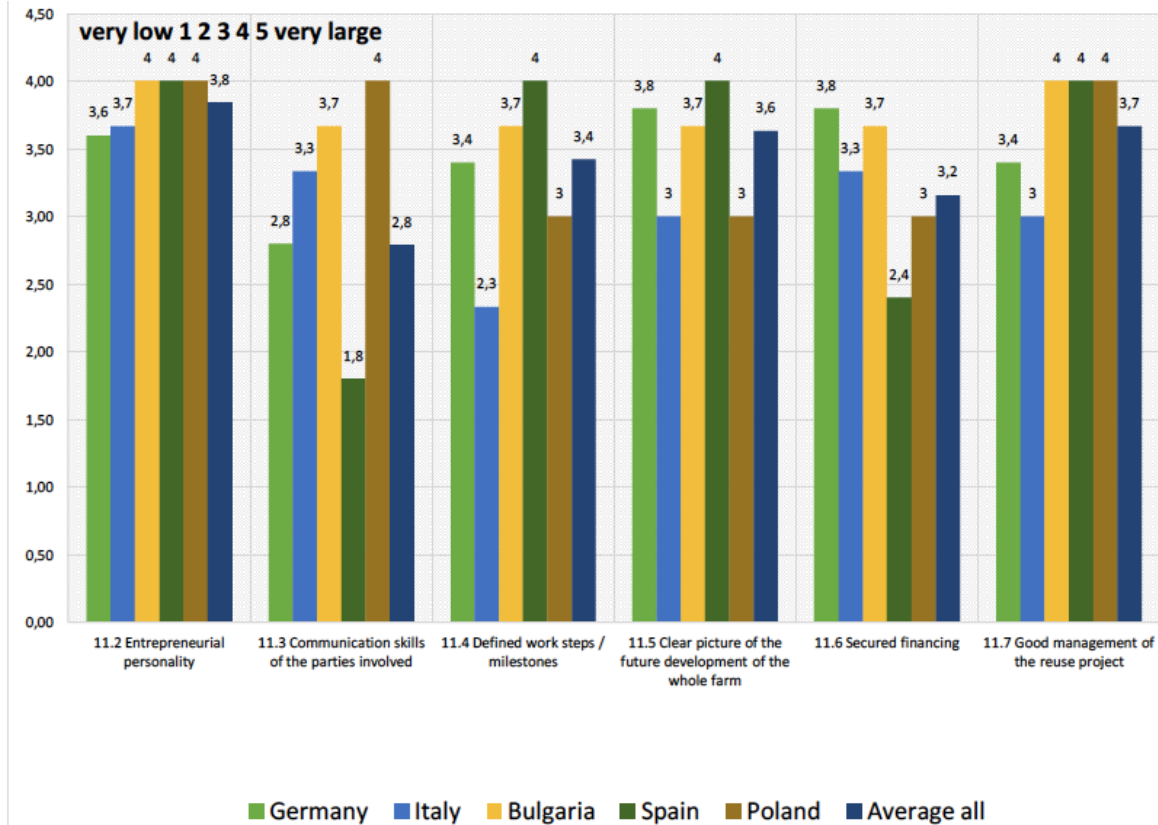


ningún potencial 1 2 3 4 5 alto potencial

10.2 Generar valor añadido en la región; 10.3 Ingresos adicionales para el agricultor/terrateniente; 10.4 Evitar que prosiga la reducción de la superficie agrícola; 10.5 Creación/Mantenimiento de puestos de trabajo en las zonas rurales; 10.6 Conservación de los núcleos rurales de población y de la vitalidad del medio rural (Alemania - Italia - Bulgaria - España - Polonia - Media del conjunto)

Todos los valores medios se hallan entre 2,9 y 3,7 lo que significa que todos los ámbitos poseen un alto potencial. La conservación de los núcleos rurales de población y de la vitalidad del medio rural, los ingresos adicionales y la generación de valor añadido son campos que tienen un potencial especialmente elevado según los entrevistados. El evitar que prosiga la reducción de la superficie agrícola contrasta con los otros ámbitos al ser calificado con menos potencial, teniendo no obstante un papel importante con una media de 2,9, seguido de la creación y el mantenimiento de puestos de trabajo en las zonas rurales.

11.1 ¿Cómo evalúa la influencia de los siguientes factores en la continuación exitosa de un proyecto de reutilización?



muy bajo 1 2 3 4 5 muy amplio

11.2 Personalidad emprendedora; 11.3 Habilidades comunicativas de las partes que participen; 11.4 Fases de trabajo bien definidas / marcar los hitos; 11.5 Clara perspectiva del desarrollo global de la empresa agrícola en el futuro; 11.6 Financiación garantizada; 11.7 Buena gestión del proyecto de reutilización (Alemania - Italia - Bulgaria - España - Polonia - Media del conjunto)

Para mantener el éxito de un proyecto, los factores más importantes y con mejor valoración son tener una personalidad emprendedora y una buena gestión del proyecto de reutilización, con una media del 3,8 y 3,7 lo que muestra una enorme influencia. En el caso de España, las habilidades comunicativas y contar con una financiación garantizada son factores con una influencia únicamente parcial, en cualquier caso menor que la media, la cual se sitúa en 2,8 y 3,7 En Italia, las fases de trabajo bien definidas y marcar los hitos suponen sólo a veces una influencia en el éxito de los proyectos.

4. Conclusiones y recomendaciones

Semejanzas entre todos los países

- En todos los países se observa una clara tendencia al envejecimiento;
- La tasa de desempleo media contando los 5 países se sitúa en el 11% en áreas urbanas y en el 21% aunque decreciendo lentamente en áreas rurales;
- Existen diferencias constatables entre regiones rurales y urbanas en cuanto al desempleo y a los ingresos;
- En todos los países se cultivan principalmente cosecha y frutas;
- La mayoría de las empresas son pequeñas y medianas empresas familiares;
- El número de empresas agrícolas está disminuyendo (salvo en el caso de España);
- Los precios de las tierras cultivables se están incrementando.

Diferencias entre los países:

- Existe un gran contraste en cuanto a los ingresos en los cinco países, que va desde los 5.000€ anuales (Bulgaria) hasta los 35.000€ anuales (Alemania). Por añadidura, se observan diferencias entre las regiones urbanas y rurales, casi siempre con perjuicio para estas últimas.
- Se puede apreciar una migración escasa desde las zonas rurales hacia las urbanas, si bien en Alemania la tendencia es más fuerte.
- Hay una amplia variedad en cuanto al porcentaje que representa la población de áreas rurales con respecto al total de la población nacional: desde el 30% en Alemania hasta el 70% en Bulgaria;
- Índice del costo de la vida: Bulgaria (57,1), Polonia (59,2), España (86,1), Alemania (100), Italia (108,5);
- El índice del costo de la vida es estable en Italia y en España, mientras que en Bulgaria, Polonia y Alemania está subiendo;
- Con respecto a la media, hay más gente trabajando en el sector agrícola en Polonia y menos en Italia;
- Los precios medios de la vivienda se mantienen estables, salvo en Alemania y Polonia, donde se constata un incremento.

Conclusión / Necesidades formativas

Habida cuenta de que un tercio de la población (incluso más en ciertos países) vive en áreas rurales, y habiendo apreciado una leve tendencia al desplazamiento hacia áreas urbanas, todo ello de la mano de una tasa de desempleo más elevada y unos ingresos más bajos en áreas rurales, cabe afirmar que existe un riesgo de que desaparezcan las áreas rurales de gran vitalidad. Con el fin de reducir o incluso detener estas tendencias, se necesitan incentivos y estímulos, sobre todo para que la gente joven no abandone estas áreas rurales. Estas nuevas generaciones son necesarias para mantener vivas dichas áreas, para crear y estabilizar la inversión y para ofrecer empleos estables y asegurar la sostenibilidad de la vida rural.

Para alcanzar esta meta, deberían tenerse en cuenta los siguientes puntos:

- Ofrecer información, formación y material útil para no fomentar **únicamente la reutilización de los inmuebles dedicados a la vivienda**;
- **Demostrar las diversas posibilidades** de la reutilización y la valorización a través de los ejemplos prácticos existentes que están funcionando;
- Hay edificios de distintos tipos que pueden ser reutilizados en cada uno de los países, **por lo que existe un potencial de reutilización y de inversiones** para evitar la merma de la tierra cultivable;
- Hay **varias razones para la reutilización**, tales como obtener unos ingresos más elevados y estables, la sustitución de los segmentos de negocio que no producen beneficios entre otros, que deberían de ser demostrados para **motivar a la gente**;
- Existen ciertas **fuentes de información que son ya ampliamente conocidas**, pero existe la posibilidad de emplear varias fuentes más que posiblemente sean de más ayuda y que sin embargo no todo el mundo conoce;
- La conciencia de las **destrezas** más importante está ya implantada, pero hay campos en los que el empresario **puede mejorar**;
- Ya se tiene una visión emprendedora sobre las explotaciones agrícolas, mientras que la **perspectiva del contexto** y de la responsabilidad de la explotación agrícola puede, o mejor aún, debería mejorarse.
- Los **factores** de más relevancia para el éxito de los proyectos son tener una personalidad emprendedora y desempeñar una buena gestión del proyecto de reutilización, entre otros. Estos factores **deberían ser calculados y presentados** de tal modo que puedan ayudar a los participantes a mejorar.

Algunas ideas adicionales para especificar estos hechos:

- Tener ideas claras para conceptualizar planes precisos que tengan en cuenta todos los factores importantes, desde el individuo, pasando por su entorno y llegando a toda la comunidad;
- No olvidar en los planes las tendencias futuras tales como el envejecimiento;
- Contar con buenos fondos y una adecuada planificación financiera;
- Saber cómo hacer frente a la nueva situación;
- Hacer posible la creatividad y el espíritu innovador;
- Poseer un claro conocimiento y respeto de la legislación y sus restricciones;
- Hacer que el esfuerzo y la utilidad vayan de la mano;
- Contar con soluciones para problemas como los costes imprevistos, la enfermedad, etc.;
- Realizar una gestión sostenible;
- Analizar la situación y las posibilidades de éxito del proyecto.

5. Apéndice

Datos de los informes nacionales

Asunto	Italia (Toscana)	Bulgaria	España	Alemania	Polonia	Media/Tendencia
1.1 Superficie en km ²	22993,51 (301338)	110.994	504.645	357.375,00	312.685	270598
1.2 Población	36702202 (60800000)	7 202 198	46.439.864	81.900.000	38.478.600	60392866,67
1.3 Porcentaje de la población rural	36 %	73%	30 %	25 %	60,5 %	44,9 %
2.1 ¿Existe migración de áreas rurales a urbanas?	Sí	Sí	Sí	Sí	No	Escasa migración o ausencia de ésta hacia áreas urbanas
3.1 Edad media	45,5	43,2	41,2	46,3	39	43,04
3.2 ¿Existe tendencia al envejecimiento?	yes	yes	yes	yes	yes	yes
4.1 Tasa de desempleo (en %)	10,4 %	9,4 %	21,40 %	4,70 %	9,80 %	11,14 %
4.2 Tasa de desempleo en áreas rurales	-	11,40%	21,00%	7,00%	45,00%	21,1 %
4.3 Tendencia del desempleo	Decreciente	Decreciente	Decreciente	Decreciente	Creciente	
5.1 Ingresos anuales por persona	17.804 €	5 078 €	24100 €	35.000 €	10000 €	18396,4 €



5.2 Ingresos anuales en zonas rurales por explotación	22000 € por explotación	4 220 €	22.170.5 mio.€ en España	2500 €/mes	2352 €	
5.3 Diferencia entre regions urbanas y rurales	Sí	Sí	Sí	Sí	Sí	Sí
6.1 Índice del costo de vida	82,72	43,57	65,7	76,27	45,1	62,67
6.2 Tendencia del costo de la vida	Estable	Creciente	Estable	Creciente	Creciente	
7.1 Rama principal de la actividad agropecuaria	Cereales, vino, aceitunas, viveros	Cultivo de cereal	-	Cereales, frutas, vino, ganadería, horticultura	Cría de animales (13,8%) cereales (55,5€), otros (agr. variada) (30,7%)	
7.2 Rama principal con sus propias palabras	Típico pequeño o mediano negocio, administrado por el dueño y su familia (96%), ganadería regional bovina y ovina, verdura, tabaco, turismo creciente	Cereales, otras cosechas, viticultura, horticultura, ganadería regional en desarrollo	Cereales, árboles frutales, olivares, viñedos	Pequeño negocio: frutas, verduras, vino; Gran empresa: cereales, ganadería		
8.1 Cifra total de población empleada	34048000,00	2.981.400	18.048.722	43.270.000	16.000.000	24.074.850
8.2. Personas empleadas en el sector agropecuario	506.240	656.200	639.800	635.000	1.937.000	933.610



El presente proyecto ha sido financiado con el apoyo de la Comisión Europea. Esta publicación es responsabilidad exclusiva de su autor. La Comisión no es responsable del uso que pueda hacerse de la información aquí difundida.



Supported by
the Erasmus+ programme
of the European Union



8.3 Número de empresas agrícolas	En descenso	En descenso	En aumento	En descenso	En descenso	
9.1 Precio de las tierras cultivables €/ha	1000 €/ha (no intensiva) - 400.0000 €/ha (alta calidad)	Aprox. 840-1408 €/ha	Aprox. de 3.000 € a 30.000 €	8000-15.000 €/ha	7000 €	840-30000 €
9.2 Tendencia de dichos precios	Estable	Creciente	Creciente	Creciente	Creciente	
10.1 Precio medio de la vivienda	1.000 - 3.500 €/m ²	448 €	175.000 €	765 €/mes	910-1900 €/m ²	
10.2 Tendencia de dicho precio medio	Estable	Estable	Estable	Creciente	Creciente	



El presente proyecto ha sido financiado con el apoyo de la Comisión Europea. Esta publicación es responsabilidad exclusiva de su autor. La Comisión no es responsable del uso que pueda hacerse de la información aquí difundida.



Supported by
the Erasmus+ programme
of the European Union



Cuestionario sobre la situación rural de los socios nacionales:

SITUACIÓN Y ESTRUCTURA DE LAS ZONAS RURALES

Estimado Sr. o Sra.:

Gracias por su colaboración para obtener más información acerca de la situación en los diferentes países de los socios. Por favor, responda a las preguntas aportando toda la información que pueda obtener. Asimismo, apreciaríamos muchísimo que nos siguiera comunicando su valoración sobre desarrollos y tendencias en el futuro. ¡No dude en añadir cualquier otra información en el espacio libre!

El equipo de REVAB

1. País
Superficie del país en km ² :
Población:
Porcentaje de la población rural con respecto al total de la población:

2. ¿Existe migración desde las áreas rurales hacia las urbanas?	escasa		fuerte		
	←		→		
	1	2	3	4	5
Sí <input type="checkbox"/>	<input type="checkbox"/>	<input type="checkbox"/>	<input type="checkbox"/>	<input type="checkbox"/>	<input type="checkbox"/>
No <input type="checkbox"/>					



El presente proyecto ha sido financiado con el apoyo de la Comisión Europea. Esta publicación es responsabilidad exclusiva de su autor. La Comisión no es responsable del uso que pueda hacerse de la información aquí difundida.



Supported by
the Erasmus+ programme
of the European Union

3. Edad media
Edad media:
Tendencia al envejecimiento <input type="checkbox"/> o Tendencia al rejuvenecimiento <input type="checkbox"/>

4. Tasa de desempleo
unemployment rate:
Tasa de desempleo en áreas rurales:
Creiente <input type="checkbox"/> Estable <input type="checkbox"/> decreciente <input type="checkbox"/>

5. Ingresos anuales
Ingresos medios:
Ingresos medios en zonas agrícolas:
¿Existe diferencia entre zonas urbanas y rurales? sí <input type="checkbox"/> no <input type="checkbox"/>

6. Costo de la vida
Índice del costo de la vida (2010-2015):
Creciente <input type="checkbox"/> Estable <input type="checkbox"/> decreciente <input type="checkbox"/>

7. ¿Cuál es la rama principal de la actividad agropecuaria? ¿Existen diferencias regionales? (p. ej. cereales, ganadería...)
Cría de animales <input type="checkbox"/> Tierras de cultivo <input type="checkbox"/> otras: _____



Por favor, descríballo más detalladamente con sus propias palabras:

8. Población empleada:

Población empleada total:

Cifra de trabajadores agrícolas:

Número de empresas agrícolas: En aumento Estable En descenso

9. Precio de las tierras cultivables

Precio medio:

Creciente Estable decreciente

10. Precio de la vivienda

Average Price:

Increasing stable decreasing



Cuestionario para expertos y partes interesadas:

CUESTIONARIO EXPERTOS Y PARTES INTERESADAS

Estimado Sr. o Sra.,

Esta encuesta se enmarca en la fase inicial de un proyecto cuya amplitud abarca el nivel de la EU y que ha sido titulado REVAB, que viene a significar según sus siglas en inglés Reutilización y Valorización de los Inmuebles Agrícolas (**RE**use and **VA**lorisation of **A**gricultural **B**uildings). Este propósito pretende lograrse mediante una formación basada en experiencias reales que está financiada por el programa ERASMUS+.

Las especificaciones que usted aporte son de gran valor para el desarrollo orientado al destinatario de las acciones formativas y esperamos que los futuros resultados del presente proyecto sean de interés y utilidad para su propio negocio.

No se procederá por nuestra parte a ningún tipo de seguimiento de la información identificativa, permaneciendo así sus respuestas completamente anónimas.

Agradeciéndole sinceramente por su amable colaboración,

El equipo de REVAB

1. Información General:
<ul style="list-style-type: none"> • Nombre : • Sexo: m <input type="checkbox"/> f <input type="checkbox"/> • Organización/Institución:
<ul style="list-style-type: none"> • Cargo:



El presente proyecto ha sido financiado con el apoyo de la Comisión Europea. Esta publicación es responsabilidad exclusiva de su autor. La Comisión no es responsable del uso que pueda hacerse de la información aquí difundida.



Supported by
the Erasmus+ programme
of the European Union

2. Por favor describa su relación con la reutilización de inmuebles agrícolas:

Experto:

Parte interesada:

3. ¿Con qué frecuencia se reutilizan estos determinados tipos de edificios?

Muy a menudo Muy rara vez

←—————→

	1	2	3	4	5
Establo	<input type="checkbox"/>	<input type="checkbox"/>	<input type="checkbox"/>	<input type="checkbox"/>	<input type="checkbox"/>
Granero	<input type="checkbox"/>	<input type="checkbox"/>	<input type="checkbox"/>	<input type="checkbox"/>	<input type="checkbox"/>
Edificios residenciales	<input type="checkbox"/>	<input type="checkbox"/>	<input type="checkbox"/>	<input type="checkbox"/>	<input type="checkbox"/>
Sala para la maquinaria	<input type="checkbox"/>	<input type="checkbox"/>	<input type="checkbox"/>	<input type="checkbox"/>	<input type="checkbox"/>
Otro tipo de almacenamiento: _____	<input type="checkbox"/>	<input type="checkbox"/>	<input type="checkbox"/>	<input type="checkbox"/>	<input type="checkbox"/>
Otras salas de procesado : _____	<input type="checkbox"/>	<input type="checkbox"/>	<input type="checkbox"/>	<input type="checkbox"/>	<input type="checkbox"/>
Otros: _____	<input type="checkbox"/>	<input type="checkbox"/>	<input type="checkbox"/>	<input type="checkbox"/>	<input type="checkbox"/>
Otros: _____	<input type="checkbox"/>	<input type="checkbox"/>	<input type="checkbox"/>	<input type="checkbox"/>	<input type="checkbox"/>

4. ¿Con qué fines se reutilizan los edificios?	muy a menudo ← → Muy rara vez					¿Se necesita ampliar el conocimiento en este campo?	
	1	2	3	4	5	no	sí
Gastronomía	<input type="checkbox"/>	<input type="checkbox"/>	<input type="checkbox"/>	<input type="checkbox"/>	<input type="checkbox"/>	<input type="checkbox"/>	<input type="checkbox"/>
Granja-tienda/venta directa al consumidor	<input type="checkbox"/>	<input type="checkbox"/>	<input type="checkbox"/>	<input type="checkbox"/>	<input type="checkbox"/>	<input type="checkbox"/>	<input type="checkbox"/>
Funcionamiento como hotel	<input type="checkbox"/>	<input type="checkbox"/>	<input type="checkbox"/>	<input type="checkbox"/>	<input type="checkbox"/>	<input type="checkbox"/>	<input type="checkbox"/>
Vacaciones en la granja	<input type="checkbox"/>	<input type="checkbox"/>	<input type="checkbox"/>	<input type="checkbox"/>	<input type="checkbox"/>	<input type="checkbox"/>	<input type="checkbox"/>
Fines pedagógicos	<input type="checkbox"/>	<input type="checkbox"/>	<input type="checkbox"/>	<input type="checkbox"/>	<input type="checkbox"/>	<input type="checkbox"/>	<input type="checkbox"/>
Propósito habitacional	<input type="checkbox"/>	<input type="checkbox"/>	<input type="checkbox"/>	<input type="checkbox"/>	<input type="checkbox"/>	<input type="checkbox"/>	<input type="checkbox"/>
Lugar comercial	<input type="checkbox"/>	<input type="checkbox"/>	<input type="checkbox"/>	<input type="checkbox"/>	<input type="checkbox"/>	<input type="checkbox"/>	<input type="checkbox"/>
Lugar de almacenamiento	<input type="checkbox"/>	<input type="checkbox"/>	<input type="checkbox"/>	<input type="checkbox"/>	<input type="checkbox"/>	<input type="checkbox"/>	<input type="checkbox"/>
Oficinas	<input type="checkbox"/>	<input type="checkbox"/>	<input type="checkbox"/>	<input type="checkbox"/>	<input type="checkbox"/>	<input type="checkbox"/>	<input type="checkbox"/>
Otros fines:	<input type="checkbox"/>	<input type="checkbox"/>	<input type="checkbox"/>	<input type="checkbox"/>	<input type="checkbox"/>	<input type="checkbox"/>	<input type="checkbox"/>
Otros fines:	<input type="checkbox"/>	<input type="checkbox"/>	<input type="checkbox"/>	<input type="checkbox"/>	<input type="checkbox"/>	<input type="checkbox"/>	<input type="checkbox"/>

5. ¿Cuántos edificios más siguen vacíos en su zona?	Un gran número de... Muy pocos				
	←—————→				
	1	2	3	4	5
Establos	<input type="checkbox"/>	<input type="checkbox"/>	<input type="checkbox"/>	<input type="checkbox"/>	<input type="checkbox"/>
Granero	<input type="checkbox"/>	<input type="checkbox"/>	<input type="checkbox"/>	<input type="checkbox"/>	<input type="checkbox"/>
Edificios residenciales	<input type="checkbox"/>	<input type="checkbox"/>	<input type="checkbox"/>	<input type="checkbox"/>	<input type="checkbox"/>
Salas para la maquinaria	<input type="checkbox"/>	<input type="checkbox"/>	<input type="checkbox"/>	<input type="checkbox"/>	<input type="checkbox"/>
Otro tipo de almacenamiento: _____	<input type="checkbox"/>	<input type="checkbox"/>	<input type="checkbox"/>	<input type="checkbox"/>	<input type="checkbox"/>
Otras salas de procesamiento: _____	<input type="checkbox"/>	<input type="checkbox"/>	<input type="checkbox"/>	<input type="checkbox"/>	<input type="checkbox"/>
Otros: _____	<input type="checkbox"/>	<input type="checkbox"/>	<input type="checkbox"/>	<input type="checkbox"/>	<input type="checkbox"/>
Otros: _____	<input type="checkbox"/>	<input type="checkbox"/>	<input type="checkbox"/>	<input type="checkbox"/>	<input type="checkbox"/>

6. ¿Cómo evalúa los potenciales objetivos de reutilización desde la perspectiva de aquellos que los reutilizan?	muy importante Nada importante				
	←—————→				
	1	2	3	4	5
Diversificación / Nueva línea de negocio	<input type="checkbox"/>	<input type="checkbox"/>	<input type="checkbox"/>	<input type="checkbox"/>	<input type="checkbox"/>
Sustitución de un segmento de negocio no rentable	<input type="checkbox"/>	<input type="checkbox"/>	<input type="checkbox"/>	<input type="checkbox"/>	<input type="checkbox"/>
Uso de edificios desocupados	<input type="checkbox"/>	<input type="checkbox"/>	<input type="checkbox"/>	<input type="checkbox"/>	<input type="checkbox"/>


Ingresos más seguros o más elevados	<input type="checkbox"/>	<input type="checkbox"/>	<input type="checkbox"/>	<input type="checkbox"/>	<input type="checkbox"/>
Ahorro en el tiempo de trabajo	<input type="checkbox"/>	<input type="checkbox"/>	<input type="checkbox"/>	<input type="checkbox"/>	<input type="checkbox"/>
Asegurar la futura sostenibilidad de la empresa	<input type="checkbox"/>	<input type="checkbox"/>	<input type="checkbox"/>	<input type="checkbox"/>	<input type="checkbox"/>
Otro objetivo:	<input type="checkbox"/>	<input type="checkbox"/>	<input type="checkbox"/>	<input type="checkbox"/>	<input type="checkbox"/>

7. ¿Con qué frecuencia utiliza las siguientes fuentes para obtener la información más actualizada acerca del ámbito de la reutilización de edificios?	Muy a menudo ←-----→ Nunca				
	1	2	3	4	5
Internet	<input type="checkbox"/>	<input type="checkbox"/>	<input type="checkbox"/>	<input type="checkbox"/>	<input type="checkbox"/>
Casa editorial	<input type="checkbox"/>	<input type="checkbox"/>	<input type="checkbox"/>	<input type="checkbox"/>	<input type="checkbox"/>
Consulta con la administración oficial	<input type="checkbox"/>	<input type="checkbox"/>	<input type="checkbox"/>	<input type="checkbox"/>	<input type="checkbox"/>
Consultoría privada	<input type="checkbox"/>	<input type="checkbox"/>	<input type="checkbox"/>	<input type="checkbox"/>	<input type="checkbox"/>
Contactos personales	<input type="checkbox"/>	<input type="checkbox"/>	<input type="checkbox"/>	<input type="checkbox"/>	<input type="checkbox"/>
Formación educativa	<input type="checkbox"/>	<input type="checkbox"/>	<input type="checkbox"/>	<input type="checkbox"/>	<input type="checkbox"/>
Autoestudio	<input type="checkbox"/>	<input type="checkbox"/>	<input type="checkbox"/>	<input type="checkbox"/>	<input type="checkbox"/>
Otras fuentes:	<input type="checkbox"/>	<input type="checkbox"/>	<input type="checkbox"/>	<input type="checkbox"/>	<input type="checkbox"/>

8. ¿Qué importancia tienen para los agricultores / propietarios de tierras las siguientes fuentes?	muy importante very unimportant ←—————→				
	1	2	3	4	5
Internet	<input type="checkbox"/>	<input type="checkbox"/>	<input type="checkbox"/>	<input type="checkbox"/>	<input type="checkbox"/>
Casa editorial	<input type="checkbox"/>	<input type="checkbox"/>	<input type="checkbox"/>	<input type="checkbox"/>	<input type="checkbox"/>
Consulta con la administración oficial	<input type="checkbox"/>	<input type="checkbox"/>	<input type="checkbox"/>	<input type="checkbox"/>	<input type="checkbox"/>
Consultoría privada	<input type="checkbox"/>	<input type="checkbox"/>	<input type="checkbox"/>	<input type="checkbox"/>	<input type="checkbox"/>
Contactos personales	<input type="checkbox"/>	<input type="checkbox"/>	<input type="checkbox"/>	<input type="checkbox"/>	<input type="checkbox"/>
Formación educativa	<input type="checkbox"/>	<input type="checkbox"/>	<input type="checkbox"/>	<input type="checkbox"/>	<input type="checkbox"/>
Autoestudio	<input type="checkbox"/>	<input type="checkbox"/>	<input type="checkbox"/>	<input type="checkbox"/>	<input type="checkbox"/>
Otras fuentes:	<input type="checkbox"/>	<input type="checkbox"/>	<input type="checkbox"/>	<input type="checkbox"/>	<input type="checkbox"/>

9. ¿Cómo de útiles considera la destreza y conocimientos en estas áreas para implementar con éxito proyectos de reutilización?	Muy útiles Nada útiles ←—————→					¿Existen necesidades formativas en estas áreas?	
	1	2	3	4	5	no	sí
Redactar un plan de negocio	<input type="checkbox"/>	<input type="checkbox"/>	<input type="checkbox"/>	<input type="checkbox"/>	<input type="checkbox"/>	<input type="checkbox"/>	<input type="checkbox"/>
Habilidades comunicativas del empresario	<input type="checkbox"/>	<input type="checkbox"/>	<input type="checkbox"/>	<input type="checkbox"/>	<input type="checkbox"/>	<input type="checkbox"/>	<input type="checkbox"/>
Creatividad y capacidad de innovación del empresario	<input type="checkbox"/>	<input type="checkbox"/>	<input type="checkbox"/>	<input type="checkbox"/>	<input type="checkbox"/>	<input type="checkbox"/>	<input type="checkbox"/>

Comprensión empresarial de la sostenibilidad y la multifuncionalidad	<input type="checkbox"/>	<input type="checkbox"/>	<input type="checkbox"/>	<input type="checkbox"/>	<input type="checkbox"/>	<input type="checkbox"/>	<input type="checkbox"/>
Otros:	<input type="checkbox"/>	<input type="checkbox"/>	<input type="checkbox"/>	<input type="checkbox"/>	<input type="checkbox"/>	<input type="checkbox"/>	<input type="checkbox"/>
Otros:	<input type="checkbox"/>	<input type="checkbox"/>	<input type="checkbox"/>	<input type="checkbox"/>	<input type="checkbox"/>	<input type="checkbox"/>	<input type="checkbox"/>

10. ¿Ve usted algún potencial de reutilización en los siguientes ámbitos?	<div style="display: flex; justify-content: space-between;"> alto potencial Ningún potencial </div> <div style="text-align: center; margin-top: 5px;">  </div>				
	1	2	3	4	5
Generar valor añadido en la región	<input type="checkbox"/>	<input type="checkbox"/>	<input type="checkbox"/>	<input type="checkbox"/>	<input type="checkbox"/>
Ingresos adicionales para el agricultor / propietario de tierras	<input type="checkbox"/>	<input type="checkbox"/>	<input type="checkbox"/>	<input type="checkbox"/>	<input type="checkbox"/>
Evitar que continúe la reducción de la superficie agrícola	<input type="checkbox"/>	<input type="checkbox"/>	<input type="checkbox"/>	<input type="checkbox"/>	<input type="checkbox"/>
Creación / mantenimiento de puestos de trabajo en las zonas rurales	<input type="checkbox"/>	<input type="checkbox"/>	<input type="checkbox"/>	<input type="checkbox"/>	<input type="checkbox"/>
Conservación de los núcleos rurales de población y de la vitalidad del medio rural	<input type="checkbox"/>	<input type="checkbox"/>	<input type="checkbox"/>	<input type="checkbox"/>	<input type="checkbox"/>
Otros:	<input type="checkbox"/>	<input type="checkbox"/>	<input type="checkbox"/>	<input type="checkbox"/>	<input type="checkbox"/>
Otros:	<input type="checkbox"/>	<input type="checkbox"/>	<input type="checkbox"/>	<input type="checkbox"/>	<input type="checkbox"/>

11. ¿Cómo evalúa la influencia de los siguientes factores en la continuación exitosa de un proyecto de reutilización?	muy alta ←-----→ muy baja					¿Existen necesidades formativas en estas áreas?	
	1	2	3	4	5	no	yes
Personalidad emprendedora	<input type="checkbox"/>	<input type="checkbox"/>	<input type="checkbox"/>	<input type="checkbox"/>	<input type="checkbox"/>	<input type="checkbox"/>	<input type="checkbox"/>
Habilidades comunicativas de las partes que participen	<input type="checkbox"/>	<input type="checkbox"/>	<input type="checkbox"/>	<input type="checkbox"/>	<input type="checkbox"/>	<input type="checkbox"/>	<input type="checkbox"/>
Fases del trabajo bien definidas / Marcar los hitos	<input type="checkbox"/>	<input type="checkbox"/>	<input type="checkbox"/>	<input type="checkbox"/>	<input type="checkbox"/>	<input type="checkbox"/>	<input type="checkbox"/>
Clara perspectiva del desarrollo global de la empresa agrícola en el futuro	<input type="checkbox"/>	<input type="checkbox"/>	<input type="checkbox"/>	<input type="checkbox"/>	<input type="checkbox"/>	<input type="checkbox"/>	<input type="checkbox"/>
Financiación garantizada	<input type="checkbox"/>	<input type="checkbox"/>	<input type="checkbox"/>	<input type="checkbox"/>	<input type="checkbox"/>	<input type="checkbox"/>	<input type="checkbox"/>
Buena gestión del proyecto de reutilización	<input type="checkbox"/>	<input type="checkbox"/>	<input type="checkbox"/>	<input type="checkbox"/>	<input type="checkbox"/>	<input type="checkbox"/>	<input type="checkbox"/>
Proponga su propio factor:	<input type="checkbox"/>	<input type="checkbox"/>	<input type="checkbox"/>	<input type="checkbox"/>	<input type="checkbox"/>	<input type="checkbox"/>	<input type="checkbox"/>
Proponga su propio factor:	<input type="checkbox"/>	<input type="checkbox"/>	<input type="checkbox"/>	<input type="checkbox"/>	<input type="checkbox"/>	<input type="checkbox"/>	<input type="checkbox"/>

12. En su opinión, en caso de que un proyecto de reutilización fracasase, ¿a qué causas de debe y en qué se observa este fracaso?

13. ¿En qué caso diría usted que un proyecto de reutilización no ha tenido éxito?
